

# JAHRESBERICHT 2025



**Kinderhaus Thalwil AG**  
**Sozialpädagogisches Wohnheim**  
**Pilgerweg 16**  
**8800 Thalwil**

Tel. 044 722 70 10

info@kinderhaus-thalwil.ch

[www.kinderhaus-thalwil.ch](http://www.kinderhaus-thalwil.ch)

## INHALTSVERZEICHNIS

---

✓ Jahresbericht der Heimleitung	Seite 2
✓ Statistik Personal & Externe	Seite 11
✓ Statistik KlientInnen	Seite 16
✓ Bericht der Revisionsstelle	Seite 17
✓ Bilanz Betrieb	Seite 18
✓ Erfolgsrechnung	Seite 20
✓ Anhang zur Jahresrechnung	Seite 22
✓ Adressen Kinderhaus Thalwil AG	Seite 23



## **Gesamtinstitution**

Mit Jahresende 2025 finalisierte sich ein mehr als zweijähriger Organisationsentwicklungsprozess im Kinderhaus Thalwil unter dem Motto: „Sicherheit und Orientierung in unsicheren Zeiten“. Die Trägerschaft und Heimleitung des KHT ist stolz und dankbar, zusammen mit der gesamten Institution einen Weg gegangen zu sein, der sich heute an einer klaren und zukunftsgerichteten Vision und strategischen Ausrichtung der Institution orientiert.

### **Unsere Vision:**

**Kinder haben das Recht zu wachsen und Sinn zu finden.**

### **Was wir tun:**

**Wir begleiten Kinder und Jugendliche auf ihrem Weg  
und stärken sie in ihrer Einzigartigkeit.**

**Wir schaffen einen sicheren Ort mit tragfähigen Beziehungen,  
um sich zu entwickeln und wohlfühlen zu können.**

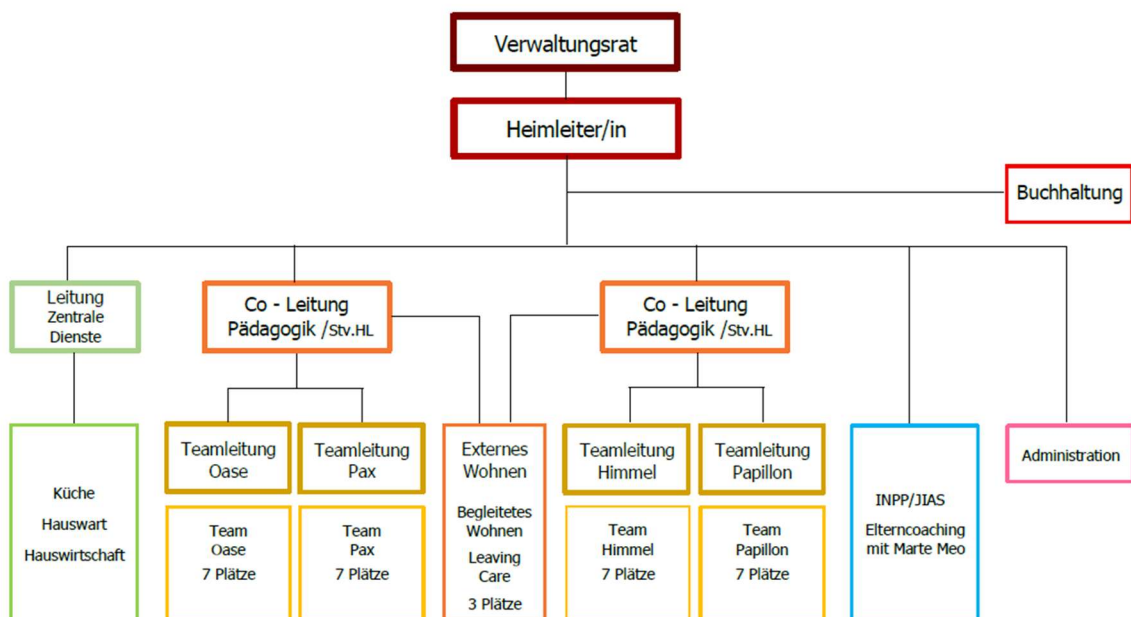
Gerne möchte ich die wichtigsten Stationen auf diesem Weg skizzieren:

Im Dezember 2023 wurden durch eine externe Begleitung – der Organisationsentwicklerin Andrea Capol - Interviews mit allen Hierarchiestufen der Institution geführt, welche anschliessend in eine Zukunftswerkstatt des KHT-Leitungsteams (inklusive Verwaltungsratspräsident Serge Grossmann) führten. Dabei entstanden kreative Zukunftsbilder und -visionen für eine Neuausrichtung der Institution. Während die Trägerschaft zusammen mit der Heimleitung eine gemeinsame Vision (siehe oben) sowie die strategischen Ziele festlegte, machte sich die Belegschaft nachfolgend in einem gemeinsamen Prozess

daran, ein neues Leitbild zu erstellen. Dieses fliesst in das neue KHT-Konzept 2026 mit ein.

In einem weiteren Schritt wurde ein neues Organisationsdesign der Führungsstruktur des KHT entworfen, welches der Leitung des Bereichs Pädagogik noch einmal mehr Gewicht und Zentrierung verleiht. Mit dem Weggang unseres langjährigen pädagogischen Leiters Beat Roschi endet die bisherige Matrixstruktur - mit Aufteilung in eine pädagogische Leitung als fachliche Führung und der Heimleitung als personelle Führung - und wird in eine noch klarere Führungsstruktur umgewandelt: einer mit personellen Führungsaufgaben erweiterte Co-Leitung Pädagogik zu 120% (2 x 60%) sowie der Heimleitungsstelle mit übergeordneten Managementaufgaben. Die Heimleitung gab hierfür 20% ihres bisherigen Pensums an die Co-Leitung Pädagogik ab und arbeitet nun noch 80%. Gleichwohl werden durch die neue Aufgabenverteilung für sie Ressourcen frei, welche sie vermehrt in die operative Gesamtleitung der Institution investieren kann und will.

Das neue Organigramm ab 2026:



Parallel zum oben beschriebenen Prozess wurden die Führungsaufgaben der Teamleitungen geschärft und ihr Führungsanteil innerhalb der sozialpädagogischen Teams (im Verhältnis zu ihrem bisherigen Anteil pädagogischer Alltagsarbeit) erhöht. Dies war möglich geworden durch eine Stellenerhöhung im Sommer 2025 seitens des Amtes für Jugend und Berufsberatung, welche dem KHT rechnerisch zustand. Bis anhin war das sozialpädagogische Personal gezwungen gewesen, immer wieder Überstunden zu leisten, um die vom Kanton geforderte 1 zu 4 Abdeckung umzusetzen, was der Motivation des Personals auf Dauer abträglich war.

Durch die Pensenerhöhung konnten wir in der zweiten Hälfte des vergangenen Jahres die Teams personell aufstocken und hoffen nun, im 2026 zum ersten Mal seit vielen Jahren unseren Auftrag ohne das Auflaufen von Überstunden bewerkstelligen zu können.

Anerkennend möchte ich hierbei betonen, dass das vergangene Jahr, trotz der beschriebenen Veränderung in der Führungsstruktur, personell sehr konstant geblieben ist. Dazu trug neben dem oben beschriebenen Prozess der angestrebten „Sicherheit und Orientierung in unsicheren Zeiten“, in der das Personal aktiv eingebunden wurde, sicher auch die Tatsache bei, dass die neue Führungsstruktur der Co-Leitung Pädagogik mit zwei langjährigen ehemaligen Teamleiterinnen besetzt werden konnte: Tanja Dietsche und Inka Hollinger, welche seit vielen Jahren eine feste und zuverlässige Grösse im KHT sind.

Ich freue mich sehr, damit beste Voraussetzungen geschaffen zu haben, das KHT durch die Veränderungen der Zeit und den noch immer anhaltenden Fachkräftemangel zu navigieren und dabei nach wie vor viel Stabilität und Sicherheit zu halten; für das KHT-Personal und somit auch und insbesondere für die von uns betreuten Kinder und Jugendlichen.

## **Kinder und Jugendliche**

Im Berichtsjahr verliessen insg. sieben Kinder bzw. Jugendliche (vier Mädchen und drei Jungen) das betreute Wohnen des Kinderhaus Thalwil. Vier von ihnen wechselten in Jugendorganisationen; ein Junge konnte zu seiner Familie

zurückkehren. Ein weiterer Junge sowie ein Mädchen erhielten eine Lehre bzw. Anlehre und zogen in nahegelegene Lehrlingseinrichtungen.

Zu zwei der ausgetretenen Kinder (einem Mädchen und einem Jungen) gab es im Vorfeld sehr anspruchsvolle Situationen, welche den sog. „Besonderen Vorkommnissen“ zuzuordnen sind.

Im Rahmen unseres Angebots Begleitetes Wohnen betreuen wir weiterhin eine inzwischen 22-jährige Frau in ihrer eigenen Wohnung in Zürich.

Neu traten 2025 sechs Kinder bzw. Jugendliche - ein Mädchen und fünf Jungen - in das Betreute Wohnen des Kinderhaus Thalwil ein.

Im Berichtsjahr verzeichnete das Kinderhaus Thalwil insgesamt 8'230 Belegungstage im Betreuten Wohnen sowie 360 Belegungstage im Begleiteten Wohnen.



## Weitere Prozesse im KHT

Den im Sommer 2024 mit der gesamten Belegschaft abgeschlossene Weiterbildungszyklus in Traumapädagogik konnten wir im März 2025 im Rahmen eines Refreshers mit Bettina Breymaier vom UPK Basel erneut vertiefen. Unser ganzheitliches pädagogisches Konzept im Zusammenwirken Systemischer Autorität, Marte Meo und Traumapädagogik setzen wir seitdem aktiv im KHT um. Hierzu werden unsere Mitarbeitenden in fortlaufenden internen Weiterbildungen geschult: in der Systemischen Autorität weiterhin durch Beat Roschi, ergänzt von traumapädagogischen Inputs unseres Pax-Teamleiters und

Traumapädagogen Dietmar Granacher. Die bisherige Arbeitsgruppe „Neue Autorität“ entwickelte sich im 2025 zur „Fachgruppe KHT-Konzepte“ weiter, in welcher die Gesamtheit der pädagogischen Konzepte des KHT besprochen und gesichert werden. Unser innovatives Konzept stösst zudem auch ausserhalb des KHT auf positives Echo und breites Interesse. Die Zeitschrift SozialAktuell druckte in ihrer Ausgabe vom Oktober 2025 den Artikel „Starke Kinder brauchen starke Beziehungen“, in welcher unsere Konzeptarbeit beachtet und vorgestellt wurde.

Im Juni 2025 führte das KHT zudem - zusammen mit dem IEF Zürich - einen Marte Meo Fachtag mit Maria Aarts im Volkshaus Zürich durch. Unter dem Motto «Wie Marte Meo wirkt – eine Einladung zu gelingender Beziehungsgestaltung und Entwicklungsunterstützung» führte Maria Aarts den zahlreichen interessierten Gästen die wirkungsvolle Arbeit der videogestützten Marte Meo Methode vor. Der Anlass war ein voller Erfolg und hat alle Teilnehmenden sehr begeistert; ein «goldenes Geschenk», von dem wir im KHT noch lange zehren werden.



Am darauffolgenden Tag an der Masterclass der Marte Meo ExpertInnen in Aarau war das Kinderhaus Thalwil ebenfalls vertreten. Unsere internen Marte Meo TherapeutInnen durften sich an den vertiefenden Coachings von Maria Aarts bereichern und weiterbilden; eine phantastische Chance, von der am Ende die von uns betreuten Kinder und Jugendlichen profitieren. Herzlichen Dank Maria Aarts!

Das Jahr 2025 im KHT stand gesamthaft unter dem Motto «Ein Jahr voller gemeinsamer Momente». Entsprechend gestalteten wir über das Jahr hinweg bewusst diejenigen Momente, die sich durch ein gemeinschaftliches Zusammensein mit den Kindern und Jugendlichen auszeichneten und sammelten diese in einem Jahresbuch voller bunter Erinnerungen. Gerne denken wir in dieser Hinsicht auch an unser gemeinsames Auffahrtslager im Mai 2025 in Wildhaus zurück oder an das KHT-Fest im September 2025, das wir mit den Gästen ebenfalls unter dem Motto: «Ein Fest voller gemeinsamer Momente» feierten und genossen.

Schliesslich möchte ich erwähnen, dass im Berichtsjahr die feste Zusammenarbeit mit dem Psychologen Marco Giorgetta möglich wurde, wodurch wir unsere sozialpädagogischen Teams durch regelmässige interdisziplinäre Fallsupervision stärken konnten. Alle 4-6 Wochen hatte jedes Team die Möglichkeit, individuelle Fallbesprechungen mit ihm durchzuführen und von seiner psychologischen Perspektive und Expertise zu profitieren. Dies wird auch zukünftig so weitergeführt.

## **MitarbeiterInnen**

Die Identifikation unserer Mitarbeitenden mit der Arbeit und Werthaltung im KHT ist nach wie vor sehr hoch. Die durchschnittliche Anstellungszeit beträgt beim sozialpädagogischen Personal 5.50 Jahre und gesamthaft 5.81 Jahre. Unser Aushilfenetz aus ehemaligen Mitarbeitenden - die den Mitarbeitenden wie den Kindern und Jugendlichen verbunden geblieben sind - besteht inzwischen aus beachtlichen 15 externen Personen. Zusätzlich bieten sich zahlreiche interne Mitarbeitende neben ihrer regulären Anstellung im Rahmen eines Aushilfepools für Notfälle an. Das macht die Abdeckung der Wohngruppen auch bei kurzfristigen Personalausfällen sicher(er), bringt Ruhe in die Teams und sorgt für Zufriedenheit. Unser Ziel, ein tragendes und haltgebendes Netz um das uns anvertraute Klientel zu spannen, sehen wir dadurch verwirklicht; gemäss dem bekannten Sprichwort: „es braucht ein ganzes Dorf, um Kinder zu erziehen“.

Zu diesem Netz gehört, neben den internen und externen pädagogisch arbeitenden Menschen, auch unsere interne Hauswirtschaft (Zentrale Dienste) und das Sekretariat. In beiden Bereichen konnte 2025 viel neue Stabilität

aufgebaut werden. Unser Küchenteam kocht liebevoll und auf hohem Niveau und ist eng und gut mit der pädagogischen Abteilung vernetzt. Mit Ramona Henseler haben wir eine neue starke Kraft in der Administration und Buchhaltung gefunden, welche sich gut in das KHT integriert hat und hervorragende Arbeit leistet. Seit Sommer 2025 können wir zudem auf die Unterstützung von Judit Huszár als niederprozentige administrative Fachkraft bauen. Sie validiert unsere internen organisatorischen Abläufe und aktualisiert Schritt für Schritt die bestehenden Ablaufdokumente. Ich danke ihr sowie dem Amt für Jugend und Berufsberatung für diese notwendige und hilfreiche befristete Unterstützung.

Einen Wechsel gab es in der Trägerschaft der Kinderhaus Thalwil AG. Herr Pio Ambrogini verliess den Verwaltungsrat; neu trat an seiner Stelle Frau Olivia Hottinger-Grossmann in das Trägerschaftsgremium ein. Ich bedanke mich bei Herrn Ambrogini für seine langjährige wertvolle Arbeit im Verwaltungsrat. Seine grosse Expertise, insbesondere in der Buchhaltung, war uns stets eine gute und wichtige Ressource. Herzlich willkommen heisse ich Frau Hottinger-Grossmann und freue mich, dass sie als Tochter des Verwaltungsratspräsidenten Herrn Serge Grossmann auch in der Kinderhaus Thalwil AG die Ahnenlinie der Gründerin des KHT - Frau Emma Reiff-Franck - in der 5 Generation weiterführt (ebenso wie ihr Bruder Herr René Grossmann, seit 2020 im Stiftungsrat). Ich wünsche Olivia Hottinger-Grossmann alles Gute für die zukünftige Arbeit und Zusammenarbeit im Verwaltungsrat.

## **Leitung / Ausblick**

Im 2026 starten wir mit einem Dreier-Gesamtleitungsgespann im KHT inklusiver neuer Aufgabengewichtung auf Teamleiterebene. Ich freue mich auf diese spannende Veränderung. Durch das neue Organisationsdesign werden neue Kräfte und Ressourcen frei, die es gilt, für die Weiterentwicklung der Institution einzusetzen. Während des Jahres 2026 werden wir mehrere Zwischenauswertungen einbauen und die neuen Rollen und Aufgaben auf Leitungsebene reflektieren.

Das kommende Jahr fordert uns zudem im Bereich der Digitalisierung weiter heraus. Das KHT ist auf dem Weg, von der bisherigen internen Serverstruktur auf

eine cloudbasierte bzw. – unterstützte Lösung zu wechseln. Dabei stehen Effizienz und Kompatibilität in Bezug auf interne und externe (der Zusammenarbeit mit dem Kanton bezogene) Abläufe im Zentrum und sollen überprüft und optimiert werden. Das Ziel ist, eine moderne, sichere und zukunftsgerichtete Infrastruktur aufzubauen und zu nutzen. Dies bedeutet für das KHT neben sicherem Datenverkehr auch, Doppelspurigkeit und Funktionsausfälle zu vermeiden, Redundanzen zu minimieren sowie auch die pädagogische Arbeit durch digitale Werkzeuge zu ergänzen und sie damit weiter zu stärken. Die kommenden Jahre werden geprägt sein von strukturierten und mit dem Kanton abgestimmten Investitionen, Priorisierungen und einer schrittweisen Professionalisierung der digitalen Landschaft – als integraler Bestandteil der Gesamtstrategie des KHT.

Auch die immobile Infrastruktur im KHT muss mit Beginn des neuen Jahres weiter erneuert und/oder saniert werden. So stehen die Küchen und Bäder der Wohngruppen nach inzwischen 30 Jahren zur Renovierung an. Hier kommen Investitionen auf die Stiftung KHT zu. Eine Herausforderung wird es sein, die Renovation bei 365-Tagesbelegung auf den Wohngruppen durchzuführen. Es benötigt eine gute Logistik und ein Vorgehen, das die individuellen Sicherheits- und Schutzbedürfnisse der uns anvertrauten Kinder und Jugendlichen nicht aus den Augen verliert.

Im 2025 hat die Stiftung das Kinderhaus Thalwil mit modernen Brandschutzanlagen neu ausgestattet und dadurch dessen Sicherheit erhöht. Hierfür bedankt sich die Heimleitung. Im 2026 ist geplant, die Energienutzung durch eine Photovoltaikanlage zu optimieren. Das KHT bleibt weiterhin auf einem umfassenden, fürsorglichen, innovativen sowie nachhaltigen Weg.

## **Herzlichen Dank**

Herzlichen Dank allen Menschen, die uns auf diesem Weg im letzten Jahr wieder - oder neu - begleitet und durch Ihr Wirken und Handeln unterstützt haben. Es macht Freude, in diesem Miteinander die gemeinsame Stärke zu entwickeln, die es uns ermöglicht, den uns anvertrauten Kindern und Jugendlichen im KHT ein orientierendes und haltgebendes Umfeld zu bieten, in dem sie – ganz unserer Vision gemäss – „*wachsen und Sinn finden*“ können. Ein inzwischen 20-jähriger ehemaliger Bewohner des KHTs schrieb uns 2025 in die

Google-Rezensionen: „ich habe sehr viele Jahre im KHT gelebt und es war mit Abstand die schönste Zeit in meinem Leben (...). Ohne Euch wäre ich nie der geworden, der ich jetzt bin (...). Ihr habt mich bzw. sehr viele Kinder auf das Leben vorbereitet, wie als wäre es das Eigene. Ich bin 2017 raus aus dem KHT und habe es bis jetzt 1-2 mal besucht und es scheint, dass alle noch glücklicher sind, als sonst auch“.

Mein besonderer Dank geht an dieser Stelle auch noch einmal an unseren ehemaligen pädagogischen Leiter Beat Roschi, der in den letzten 9 Jahren die pädagogische Ausrichtung und Sicherung im KHT mit grossem Engagement und Herzblut gestaltete und kompetent sicherte. Die gesamte Belegschaft wünscht ihm nun viel Erholung und einen spannenden Aufbruch in eine neue Lebensphase.

April 2026

**Thomas Schlör**  
Heimleiter KHT



## Personal 2025

Name Vorname	Funktion	Eintritt	Austritt
<b>Heimleitung</b>			
Schlör Thomas	Heimleiter	01.07.2002	
Roschi Beat	Pädagogischer Leiter, HL-StV	01.02.2017	31.12.2025
<b>Administration</b>			
Henseler Ramona	Leiterin Finanzen/Sekretariat	01.06.2025	
Wolfinger Michaela	Leiterin Finanzen/Sekretariat	07.01.2019	30.06.2025
Huszár Judit	Institutionsabläufe & -prozesse	01.09.2025	
Monika Krautzig	Aushilfe Admin./Finanzen	01.06.2011	
Schlör Lennard	Aushilfe Administration	01.08.2018	
<b>Hauswirtschaft</b>			
Vardo Irmela	Leiterin Hauswirtschaft	01.09.2021	
Wolf Jana	Stv. Leiterin Hauswirtschaft	21.11.2024	31.05.2025
Bangerter Tobias	Hauswart	18.03.2015	
Nüdling Iris-Nicol	Aushilfe Köchin/Stv. Hauswart	01.03.2023	
Sennhauser Monika	Köchin	01.10.2016	
Aslani Rafija	Hauswirtschaftsangestellte	01.01.2024	
Schlör Sophia	Aushilfe HW	01.04.2019	
Chiedza Nyebera-Pfister	Aushilfe Stv. Hausmeisterin	01.03.2025	31.03.2025
<b>Sozialpädagogischer Bereich</b>			
<b>Wohngruppe Himmel</b>			
Ahadyar Waheeda	Sozialpädagogin Teamleiterin	01.06.2023	
Bachmann Sabine	Sozialpädagogin	01.07.1998	
Calleri Riccardo	Praktikant	01.09.2025	31.12.2025
Da Silva Cintia	Praktikantin/SP in Ausbildung	01.08.2024	
Etter Tiziana	Erzieherin ohne fachv. Ausbild.	01.07.2024	
Geiger Tobias	SP in Ausbild./Sozialpädagoge	10.08.2020	
Handl Silvan	Sozialpädagoge	01.07.2025	
Inka Hollinger	Sozialpädagogin	01.08.2013	30.04.2025
Jurcevic Marina	Sozialpädagogin	12.04.2021	
Siessegger Elias	Erzieher ohne fachv. Ausbild.	01.08.2024	31.07.2025
<b>Wohngruppe Oase</b>			
Besic Sadija	Sozialpädagogin Teamleiterin	12.02.2022	
Afschar Golbanu	Erzieherin ohne fachv. Ausbild.	01.03.2025	31.07.2025
Bianca Galileo	Praktikant/SP in Ausbildung	15.08.2023	
Bösch Rahel	Sozialpädagogin	01.11.2024	

Hongler Helena	Sozialpädagogin	16.08.2021	28.02.2025
Iseli Naomi	Sozialpädagogin	01.08.2019	31.07.2025
Jovic Jasmina	Sozialpädagogin	01.08.2024	
Mächler Lukas	Sozialpädagoge	01.02.2020	
Rosa Miriam	Sozialpädagogin	01.08.2025	
Sommer Laurent	Sozialpädagoge	01.06.2020	
Spichtig Chiara	Praktikantin	01.10.2025	
Tebiro Jacqueline	Erzieherin mit fachv. Ausbild.	01.04.2025	

### **Wohngruppe Papillon**

Holzer Sarah	Sozialpädag. Co-Teamleiterin	01.06.2009	
Peñate Gabriela	Soz.päd. Co-Teaml. ab 1.7.25	22.08.2022	
Buchli Asya	SP in Ausbildung	15.08.2022	
Dietsche Tanja	Sozialpädag. Co-Teamleiterin	01.07.2010	30.06.2025
Doroshevskaja Tetiana	Praktikantin/ Erz. ohne Ausbild.	01.10.2024	31.10.2025
Fisher Jeanne-Catherine	Sozialpädagogin	16.10.2025	
Kaufmann Joel	Sozialpädagoge	01.09.2024	
Knuesli Olivier	Sozialpädagoge	01.05.2024	
Mannancheril Veena	Sozialpädagogin	01.05.2023	31.08.2025
Martinisi Angela	Praktikantin	01.10.2025	
Nussbaum Jelena	Erzieherin ohne fachv. Ausbild.	01.09.2025	

### **Wohngruppe Pax**

Granacher Dietmar	Sozialpädagoge Teamleiter	01.03.2017	
Adlouni Nursel	Praktikantin	01.08.2024	31.07.2025
Conde Juliette	SP in Ausbildung	01.08.2022	
Freuler Sophie	Sozialpädagogin	01.08.2025	
Kollik Damla	Sozialpädagogin	10.08.2020	30.04.2025
Lora Lena	Praktikantin	01.08.2025	
Sagova Renata	Sozialpädagogin	01.01.2019	
Schell Valentina	Sozialpädagogin	01.09.2022	
Stark Caroline	Erzieherin mit fachv. Ausbild.	15.08.2023	
Tomasi Loredana	Sozialpädagogin	15.11.2017	30.06.2025
Viviani Olivia	Sozialpädagogin	01.12.2014	

### **Therapie**

Prechter Bernhard	Sozialpädagoge	01.02.2006	
-------------------	----------------	------------	--

### **Begleitetes Wohnen**

Reichenbach Alexander	Sozialpädagoge	11.08.2014	
Sommerau Jeannine	Sozialpädagogin	07.08.2017	31.10.2025

## Leaving Care (LC)

Keine Leistungen im 2025

### Aushilfen sozialpäd. Bereich

Adlouni Nursel	Erzieherin ohne fachv. Ausbild.	01.08.2025
Afschar Golbanu	Erzieherin ohne fachv. Ausbild.	01.03.2025
Corbeels Ivana	Sozialpädagogin	11.08.2014
Dietsche Tanja	Sozialpädagogin	01.07.2010
Erb Rahel	Sozialpädagogin	13.01.2022
Gyr Benjamin	Sozialpädagoge	13.08.2018
Hollinger Inka	Sozialpädagogin	01.08.2013
Hongler Helena	Sozialpädagogin	16.08.2021
Kollik Damla	Sozialpädagogin	10.08.2020
Mortellaro Josipa	Erzieherin ohne fachv. Ausbild.	01.08.2017
Pasini Lia	Erzieherin ohne fachv. Ausbild.	15.08.2022
Reichenbach Alexander	Sozialpädagoge	11.08.2014
Schocher Siro	Erzieher ohne fachv. Ausbild.	01.09.2022
Seiler Judith	Sozialpädagogin	01.04.2020
Sommerau Jeannine	Sozialpädagogin	07.08.2017
Zeqa Kosovare	Sozialpädagogin	01.02.2018
Zouhour Nadine	Sozialpädagogin	21.08.2017

## Personalstatistik 2025

<b>Personalbestand per 01.01.2025 (ohne Aushilfen)</b>	<b>46</b>		
Eintritte	09		
Austritte	10		
<b>Personalbestand per 31.12.2025 (ohne Aushilfen)</b>	<b>45</b>	W 32	M 13
Durchschnittsalter	39.61		
Ø Anstellungsdauer (in Jahren) Soz. Päd.	05.50		
Ø Anstellungsdauer (in Jahren) ZD, Adm., HL, PL	06.95		
Ø Anstellungsdauer (in Jahren) gesamt	05.81		
<b>Sozialpädagogisches Personal per 31.12.2025</b> (inkl. HL, PL und Aushilfen)	<b>53</b>	W 39	M 14
mit Universitätsabschluss	05		
mit Fachhochschulabschluss	16		
mit Abschluss einer Höheren Fachschule	16		
Soz. Päd. Personal ohne Ausbildungsabschluss	07		
Soz. Päd. ohne anerkannten Ausbildungsabschluss	02		
Soz. PädagogInnen in Ausbildung (FH)	00		
Soz. PädagogInnen in Ausbildung (HF)	04		
Soz. PädagogInnen Praktikanten	03		
<b>Anteil SozialpädagogInnen BJ anerkannt</b>	<b>85.68%</b>		
<b>Verwaltung, Zentrale Dienste Personal per 31.12.25</b>	<b>07</b>		
<b>Allgemeines Personal ohne Anstellung</b>	<b>00</b>		

## Externe Zusammenarbeitspartner/Innen 2025

Name Vorname	Funktion	seit
<b>Therapie</b>		
Albertin Katharina	Psychotherapeutin	2025
Asefaw Fana Dr. med.	Psychiaterin	2016
Bucher Jeannine	Psychotherapeutin	2020
Burgener Beatrice	Mediatorin + Konfliktberaterin	2020
Büschers Joëlle	Psychotherapeutin	2025
Family Help Zürich		2022
Genge Barbara	Psychotherapeutin	2024
Gmünder Késsia	Psychotherapeutin	2025
Kägi Bonfiglio Irene	Psychiaterin	2022
KJPP Horgen		2010
Niederwieser Gisela	Psychotherapeutin	2021
Pally Christoph	Psychologe	2018
Pflug Franziska	Psychotherapeutin	2025
Rickenbacher Helena	Psychotherapeutin	2024
Scheidegger Gerhard	Psychotherapeut	2025
Schläpfer Jeannine	Psychotherapeutin	2023
Suchtfachstelle Zürich		2022
Theiler-Schiesser Tanja	Psychologin	2022
Vogt Matthias	Psychotherapeut	2025
Zehnder Sabine	Psychotherapeutin	2024
<b>Sonderschulung</b>		
Berufswahlschule Horgen		2017
Gruppenschule Thalwil		1987
Kleingruppenschule Wädenswil		2009
Logartis Tagesschule Zürich		2023
Stiftung Bühl Wädenswil		2024
<b>Supervision/Coaching</b>		
Giorgetta Marco	Fallsupervisorin	2025
Hächler Lerjen Katja	Supervisorin	2024
Krisenintervention Schweiz	Coaching	2016
Sijka Anja	Supervisorin	2025
Studer-Ziegler Martine	Supervisorin	2025
Zingaro Simone	Supervisorin	2025

## KlientInnen Statistik per 31.12.2025

<b>Anzahl Belegung</b>		<b>24</b>
<b>Geschlecht</b>	weiblich	11
	männlich	13
<b>Art</b>	Betreutes Wohnen	<b>23</b>
	Begleitetes Wohnen	<b>01</b>
	Leaving Care	<b>00</b>
<b>Schulung</b>	öffentlicher Kindergarten	0
	öffentliche Schule	19
	Sonderschulen	02
	In Ausbildung	01
	Berufstätig	02
<b>Alter</b>	05 – 06	0
	07 - 10	09
	11 - 13	07
	14 - 16	06
	17 - 19	01
	20 -	01
<b>Kantone</b>	ZH	20
	BE	01
	SH	01
	SO	01
	SG	01
<b>Aufnahmen</b>	Total	<b>06</b>
<b>Austritte</b>	Total	<b>07</b>
<b>Platzierungsanfragen</b>	Total	<b>55</b>
<b>Davon</b>	Mädchen	21
	Knaben	34
	Verrechnete Belegungstage Wohnen	8'230.0
	Verrechnete Belegungstage Begleitetes Wohnen	360.0
	Verrechnete Leaving Care Stunden	0.0

**Bericht der Revisionsstelle zur eingeschränkten Revision**  
an die Generalversammlung der

**Kinderhaus Thalwil AG, Thalwil**

Als Revisionsstelle haben wir die Jahresrechnung (Bilanz, Erfolgsrechnung und Anhang) der Kinderhaus Thalwil AG für das am 31. Dezember 2025 abgeschlossene Geschäftsjahr geprüft.

Für die Jahresrechnung ist der Verwaltungsrat verantwortlich, während unsere Aufgabe darin besteht, die Jahresrechnung zu prüfen. Wir bestätigen, dass wir die gesetzlichen Anforderungen hinsichtlich Zulassung und Unabhängigkeit erfüllen. Mitarbeitende unserer Gesellschaft haben im Berichtsjahr bei der Buchführung mitgewirkt. An der eingeschränkten Revision waren sie nicht beteiligt.

Unsere Revision erfolgte nach dem Schweizer Standard zur Eingeschränkten Revision. Demnach ist diese Revision so zu planen und durchzuführen, dass wesentliche Fehlaussagen in der Jahresrechnung erkannt werden. Eine eingeschränkte Revision umfasst hauptsächlich Befragungen und analytische Prüfungshandlungen sowie den Umständen angemessene Detailprüfungen der beim geprüften Unternehmen vorhandenen Unterlagen. Dagegen sind Prüfungen der betrieblichen Abläufe und des internen Kontrollsystems sowie Befragungen und weitere Prüfungshandlungen zur Aufdeckung deliktischer Handlungen oder anderer Gesetzesverstösse nicht Bestandteil dieser Revision.

Bei unserer Revision sind wir nicht auf Sachverhalte gestossen, aus denen wir schliessen müssten, dass die Jahresrechnung sowie der Antrag über die Verwendung des Bilanzgewinns nicht dem schweizerischen Gesetz und den Statuten entsprechen.

Zürich, 13. April 2026

BDO AG



Manuel Lüthi

Leitender Revisor  
Zugelassener Revisionsexperte



i.V. Anita Seferi

## Bilanz

	31.12.2025 CHF	31.12.2024 CHF
<b>Aktiven</b>		
<b>Umlaufvermögen</b>		
Kasse	32'029.95	31'139.14
Postcheck	1'415'492.63	1'376'780.10
Bank	108'312.73	128'133.53
<b>Flüssige Mittel</b>	<b>1'555'835.31</b>	<b>1'536'052.77</b>
Forderungen gegenüber Dritten	108'829.10	84'085.81
Wertberichtigung Forderungen gegenüber Dritten (Delkredere)	-4'619.75	-4'619.75
<b>Forderungen aus Lieferungen und Leistungen</b>	<b>104'209.35</b>	<b>79'466.06</b>
Kontokorrent Stiftung Kinderhaus Thalwil (Aktionärin)	3'439.60	0.00
<b>Übrige kurzfristige Forderungen</b>	<b>3'439.60</b>	<b>0.00</b>
<b>Aktive Rechnungsabgrenzungen</b>	<b>43'931.46</b>	<b>77'330.96</b>
<b>Umlaufvermögen</b>	<b>1'707'415.72</b>	<b>1'692'849.79</b>
<b>Anlagevermögen</b>		
Betriebseinrichtung Thalwil	84'007.87	67'914.86
Informatik, Kommunikationstechnologie	1.00	1.00
Bildersammlung	1.00	1.00
<b>Mobile Sachanlagen</b>	<b>84'009.87</b>	<b>67'916.86</b>
Küche und Aussenrenovation Kinderhaus Thalwil	111'709.00	120'109.04
<b>Immobilie Sachanlagen</b>	<b>111'709.00</b>	<b>120'109.04</b>
<b>Anlagevermögen</b>	<b>195'718.87</b>	<b>188'025.90</b>
<b>Aktiven</b>	<b>1'903'134.59</b>	<b>1'880'875.69</b>

## Bilanz

	31.12.2025 CHF	31.12.2024 CHF
<b>Passiven</b>		
<b>Kurzfristiges Fremdkapital</b>		
Verbindlichkeiten gegenüber Dritten	47'061.00	47'064.37
<b>Verbindlichkeiten aus Lieferungen und Leistungen</b>	<b>47'061.00</b>	<b>47'064.37</b>
<b>Passive Rechnungsabgrenzungen</b>	<b>237'037.58</b>	<b>214'775.31</b>
<b>Kurzfristiges Fremdkapital</b>	<b>284'098.58</b>	<b>261'839.68</b>
<b>Langfristiges Fremdkapital</b>		
Zweckgebundene Spenden	110'914.30	110'914.30
Schwankungsfonds	86'047.34	86'047.34
<b>Zweckgebundenes Fremdkapital</b>	<b>196'961.64</b>	<b>196'961.64</b>
<b>Langfristiges Fremdkapital</b>	<b>196'961.64</b>	<b>196'961.64</b>
<b>Fremdkapital</b>	<b>481'060.22</b>	<b>458'801.32</b>
<b>Eigenkapital</b>		
<b>Aktienkapital</b>	<b>100'000.00</b>	<b>100'000.00</b>
Reserven aus Kapitaleinlagen	1'299'305.18	1'299'305.18
<b>Gesetzliche Kapitalreserven</b>	<b>1'299'305.18</b>	<b>1'299'305.18</b>
Gewinn-/Verlustvortrag	22'769.19	22'769.19
Jahresergebnis	0.00	0.00
<b>Bilanzgewinn</b>	<b>22'769.19</b>	<b>22'769.19</b>
<b>Eigenkapital</b>	<b>1'422'074.37</b>	<b>1'422'074.37</b>
<b>Passiven</b>	<b>1'903'134.59</b>	<b>1'880'875.69</b>

## Erfolgsrechnung

	<b>2025</b>	<b>2024</b>
	<b>CHF</b>	<b>CHF</b>
<b>Ertrag aus Leistungserbringung</b>		
Ertrag Betreuung	4'199'566.88	3'922'329.11
Betriebsbeitrag Bund	595'642.00	590'218.00
Übriger Ertrag	3'973.70	7'820.70
Erlösminderungen	-0.01	0.00
	<b>4'799'181.87</b>	<b>4'520'367.81</b>
<b>Direkter Aufwand</b>		
Auslagen für Betreute	-9'406.59	-8'935.92
Freizeitgestaltung	-78'083.75	-84'170.21
Haushalt	-45'698.78	-42'243.42
Lebensmittel	-144'662.49	-160'321.98
	<b>-277'851.61</b>	<b>-295'671.53</b>
<b>Personalaufwand</b>		
Lohnaufwand	-3'344'659.45	-3'179'828.61
Sozialversicherungsaufwand	-538'564.90	-512'621.75
Übriger Personalaufwand	-119'458.91	-110'883.58
	<b>-4'002'683.26</b>	<b>-3'803'333.94</b>
<b>Übriger betrieblicher Aufwand</b>		
Raufwand	-151'889.35	-151'550.40
Unterhalt, Reparaturen, Ersatz	-163'588.57	-117'754.05
Energie und Wasser	-44'723.40	-45'604.20
Sach- und Verwaltungsaufwand	-123'504.69	-105'247.28
	<b>-483'706.01</b>	<b>-420'155.93</b>
<b>Betriebliches Ergebnis vor Abschreibungen und Finanzerfolg</b>	<b>34'940.99</b>	<b>1'206.41</b>
<b>Abschreibungen</b>		
Abschreibungen mobile Sachanlagen	-26'890.14	-19'497.41
Abschreibungen immobile Sachanlagen	-8'400.04	-8'400.04
	<b>-35'290.18</b>	<b>-27'897.45</b>
<b>Betriebliches Ergebnis vor Finanzergebnis</b>	<b>-349.19</b>	<b>-26'691.04</b>

## Erfolgsrechnung

	<b>2025</b>	<b>2024</b>
	<b>CHF</b>	<b>CHF</b>
<b>Finanzergebnis</b>		
Finanzaufwand	-342.41	-314.97
Finanzertrag	691.60	207.45
	<b>349.19</b>	<b>-107.52</b>
<b>Betriebliches Ergebnis</b>	<b>0.00</b>	<b>-26'798.56</b>
<b>Betrieblicher Nebenerfolg</b>		
Mietertrag betriebliche Liegenschaften	0.00	0.00
Übernahme nicht anerkannte Kosten Lindenhaus durch Stiftung KHT	0.00	29'503.56
	<b>0.00</b>	<b>29'503.56</b>
<b>Ausserordentlicher, periodenfremder Erfolg</b>		
Nicht anerkannte Betriebsbeiträge aus Vorjahren	0.00	-2'705.00
Übernahme nicht gedeckte Defizite aus Vorjahren durch Stiftung KHT	0.00	0.00
Auflösung Delkredere aus Vorjahren (von AJB nicht anerkannt)	0.00	0.00
	<b>0.00</b>	<b>-2'705.00</b>
<b>Jahresergebnis</b>	<b>0.00</b>	<b>0.00</b>

## Anhang

### **Angaben über die in der Jahresrechnung angewandten Grundsätze**

Die vorliegende Jahresrechnung wurde gemäss den Vorschriften des Schweizerischen Gesetzes, insbesondere der Artikel über die kaufmännische Buchführung und Rechnungslegung des Obligationenrechts (Art. 957 bis 962) erstellt.

### **Erklärung zur Anzahl Vollzeitstellen**

Die Kinderhaus Thalwil AG hat weniger als 50 Vollzeitstellen.

### **Mietverbindlichkeiten**

Die Dauer des Mietverhältnisses mit der Stiftung Kinderhaus Thalwil richtet sich nach der Dauer der von der Bildungsdirektion des Kantons Zürich gewährten Betriebsbewilligung. Die aktuelle Betriebsbewilligung gilt seit 2023 und ist unbefristet, wobei eine Rahmen- bzw. Leistungsvereinbarung für die Jahre 2025 bis 2028 besteht. Die aktuelle Jahresmiete exkl. Nebenkosten beträgt CHF 140'000 (vor Anpassung an Teuerung).

## **Kinderhaus Thalwil AG** per 31.12.2025

### **Verwaltungsrat**

Präsident	Serge Grossmann
Mitglied	Olivia Hottinger-Grossmann
Mitglied	Michael "Mitsch" Kaufmann

**Heimleiter** Thomas Schlör

**Revisionsstelle** BDO AG  
Wirtschaftsprüfung  
Schiffbaustrasse 2  
8031 Zürich

