

KHT

Begleiten

Bilden

Beraten



WWW.KINDERHAUS-THALWIL.CH

LEITBILD

RAHMENKONZEPT

2015

Inhalt

1	Kurzportrait.....	1
2	Hintergrund und allgemeine Ziele	2
2.1	Leitbild.....	3
3	Standort und Geschichte der Institution	4
3.1	Regionale und Örtliche Lage	4
3.2	Standort- und Umgebungskarte	4
3.3	Geschichte und Entwicklung der Institution.....	5
4	Zielgruppe	7
4.1	Indikation	7
4.2	Zielgruppe.....	7
4.3	Nichtaufnahme.....	7
5	Leistungen.....	8
5.1	Bereich Sozialpädagogik	8
5.1.1	Pädagogisches Konzept	8
5.1.2	Angebot	14
5.1.4	Organisation.....	17
5.1.5	Aufenthalts- und Verlaufsplanung	17
5.2	Schule	18
5.2.1	Öffentliche Schule	18
5.2.2	Sonderschule – Gruppenschule Thalwil.....	18
5.2.3	Kleinklassen in Privatschulen	19
5.2.4	Schulungsergänzung	19
5.3	Therapie	19
5.3.1	Grundhaltung, Auftrag, übergeordnete Ziele	19
5.3.2	Angebot	20
6	Aufenthaltsgestaltung	24
6.1	Aufnahme.....	24
6.1.1	Platzierungsgrundlagen, einweisende Stellen	24
6.1.2	Ablauf der Abklärung und Aufnahme.....	24
6.2	Förderplanung	26
6.2.1	Grundhaltung.....	26
6.2.2	Individuelle Förderplanung.....	26
6.3	Übergeordnete Themen der Aufenthaltsgestaltung	27
6.3.1	Beziehungen.....	27
6.3.2	Unterstützung für die Schule und die Lehre	27

6.3.3	Gesundheit	27
6.3.4	Jahresplan, Wochenplan, Tagesplan.....	28
6.3.5	Freizeit	28
6.3.6	Rechte und Pflichten der Klientel.....	28
6.3.7	Institutionalisierte Gesprächsmöglichkeiten.....	29
6.3.8	Hausordnung.....	29
6.3.9	Interventionen	30
6.4	Eintritts- und Kernphase	30
6.5	Austrittsphase	31
6.5.1	Aufenthaltsauswertung und Schlussbericht	31
6.6	TimeOut-Platzierungen	31
6.7	Ausschluss	31
7	Organisation	32
7.1	Trägerschaft	32
7.1.1	Der Stiftungsrat	32
7.1.2	Revisionsstelle	32
7.2	Betrieb.....	32
7.2.1	Organisation.....	32
7.2.2	Führung.....	33
7.2.3	Organigramm	33
7.3	Mitarbeitende	33
8	Qualitätsmanagement.....	34
9	Gebäude und Infrastruktur.....	34
10	Finanzen.....	35
11	Öffentlichkeitsarbeit.....	35
12	Entwicklungsabsichten	35
12.1	Organisation.....	35
12.2	Angebot	36
13	Erstellungsdatum, AutorInnen	36

September 2014

1 KURZPORTRAIT

Name	Kinderhaus Thalwil (KHT)
Adresse	Pilgerweg 16
Standort	8800 Thalwil
Telefon	044 722 70 10
FAX	044 722 70 17
Internet email	www.kinderhaus-thalwil.ch info@khthalwil.ch
Geschäftsleiter	(Stefan A. Bommer bis März 2017) Thomas Schlör (Nachfolge)
Pädagogischer Leiter	(Thomas Schlör bis März 2017) Beat Roschi (Nachfolge)
Trägerschaft	Kinderhaus Thalwil AG
Angebote	4 Wohngruppen 3 extern Begleitetes Wohnen
Platzzahl	31 28 intern in Wohngruppen 3 extern im begleiteten Wohnen
Aufsichtsstelle	Amt für Jugend und Berufsbera- tung Dörflistrasse 120 8090 Zürich
IVSE	Das KHT ist anerkannt

HINTERGRUND UND ALLGEMEINE ZIELE

Das Kinderhaus Thalwil bietet Raum für Wachstum und Entwicklung der ihm anvertrauten Kinder und Jugendlichen. Es ist von der Ausrichtung her konfessionell neutral und orientiert sich am aktuellen wissenschaftlichen Stand von Sozialpädagogik und anverwandten Disziplinen, wie zum Beispiel Psychologie, Neurowissenschaften, Sozialwissenschaften, Psychiatrie.

Seit vielen Jahren wird im Kinderhaus Thalwil eine Organisationskultur gelebt, die den Mitarbeitenden gute Rahmenbedingungen für die Umsetzung des pädagogischen Auftrags bietet. Diese Kultur zeigt sich in einem Führungsmodell, dessen Kernelement eine flache Hierarchie ist. So kommen die Wohngruppen ohne Gruppenleiter aus. Sie werden vom ganzen Team gemeinsam - angelehnt an die Idee der teilautonomen Arbeitsgruppen - geführt. Die Verantwortlichkeiten sind unter den Teammitgliedern aufgeteilt, in dem Sinn, als jedes Mitglied für ein Ressort zuständig ist. Die Leitung des Kinderhauses geht davon aus, dass diese Art der Zusammenarbeit unter dem Aspekt der Vorbildfunktion auch in pädagogischer Hinsicht äusserst wertvoll ist: klare Aufteilung der Verantwortung, gemeinsame Entscheidungsfindung und entschlossene Umsetzung der getroffenen Entscheidung.

Wenn wir in die Zukunft blicken und uns fragen, auf welche Anforderungen wir uns mit den dem KHT anvertrauten Kinder und Jugendlichen vorbereiten müssen, dann erkennen wir, dass der individuellen Verantwortung grosse Bedeutung zukommt. Die Gesellschaft entwickelt in immer grösserem Tempo neue Lebensformen, neue Lebensstile. Persönliche Verantwortung übernehmen heisst im Hinblick auf diese Realität, dass den Grundelementen der persönlichen Lebensgestaltung grosses Gewicht beigemessen werden muss. Zu diesen Grundelementen gehören zum Beispiel: sich um das eigene körperliche Wohlergehen bemühen, einen angemessenen Umgang mit den persönlichen emotionalen Mustern finden, zwischen Bedürfnissen und Wünschen unterscheiden lernen, mit klarer Absicht und Motivation handeln, die eigene Leistungsfähigkeit abrufen und entwickeln. Die Kinder und Jugendlichen werden also so gefordert und gefördert, dass sie alters- und entwicklungsgemäss ihre Lebens-, ihre Liebes- und ihre Leistungsfähigkeit entwickeln können. So wird es ihnen möglich, den ihren Fähigkeiten, Bedürfnissen und Wünschen gemässen Platz in der Gesellschaft zu finden.

Die Werteorientierung der Trägerschaft, Leitung und Mitarbeitenden findet in einem gemeinsam erarbeiteten Leitbild seinen Ausdruck. Es gilt für alle Mitarbeitenden als verbindliche Grundlage.

Die Umsetzung der Grundorientierung erfolgt im Alltag und wird regelmässig überprüft.

Platzierende Stellen und Eltern sind über den Auftrag, unsere Grundsätze und Wertvorstellungen wie auch über die Umsetzungsziele informiert und können uns an diesen überprüfen.

1.1 LEITBILD

**Das Kinderhaus Thalwil schafft
Raum für Wachstum und Entwicklung
denn
„Kinder sind die Schöpfer ihrer Entwicklung!“**

- Beziehung ist die wesentliche Grundlage für die erfolgreiche Erziehungsarbeit.
- Im praktischen Alltag lernen wir mit den uns anvertrauten Kindern und Jugendlichen Zusammenleben zu gestalten.
- Die Auseinandersetzung mit unterschiedlichen theoretischen Ansätzen hilft uns unseren Auftrag professionell zu erfüllen.
- Der Austausch mit Kindern und Jugendlichen, deren Familien, deren Bezugspersonen und weiteren Beteiligten und das Hinterfragen unseres Tuns im Gespräch sind zentrale Instrumente für unser Wirken.
- Respekt und Anstand, freundlicher und rücksichtsvoller Umgang miteinander, sowie gegenseitige Unterstützung leiten uns im Alltag.
- Offene Kommunikation führt zu einer wirksamen Zusammenarbeit mit allen internen und externen Partnern.
- Kreativ finden wir immer wieder neue Wege zum Erreichen der vereinbarten Ziele.

2 STANDORT UND GESCHICHTE DER INSTITUTION

2.1 REGIONALE UND ÖRTLICHE LAGE

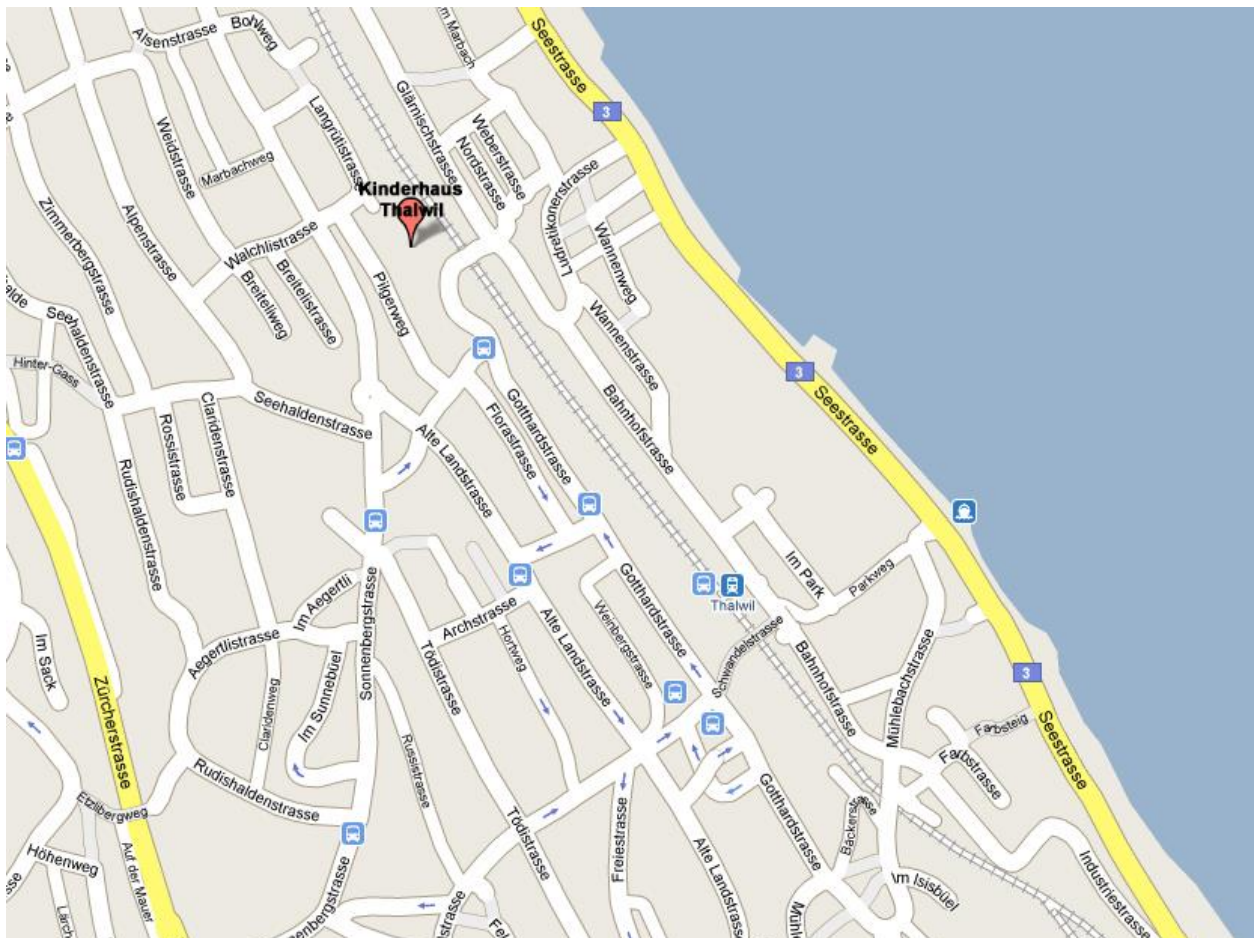
Das KHT liegt inmitten eines Wohnquartiers in Thalwil an einer - trotz der angrenzenden, mit einem Lärmschutzaun versehenen Bahnlinie - ruhigen Lage.

Es ist vom Bahnhof SBB Thalwil zu Fuss in etwa 7 Minuten zu erreichen.

Die Bahnfahrt von Zürich HB nach Thalwil dauert zwischen 10 und 17 Minuten. Pro Stunde gibt es ungefähr sieben Züge von Zürich nach Thalwil.

Mit Auto dauert die Fahrt vom Zentrum Zürichs ins Kinderhaus Thalwil – je nach Verkehrsaufkommen – etwa eine Viertelstunde. Die Autofahrt von der Ausfahrt Thalwil/Rüschlikon der Autobahn A3 dauert etwa 5 Minuten.

2.2 STANDORT- UND UMGEBUNGSKARTE



2.3 GESCHICHTE UND ENTWICKLUNG DER INSTITUTION

Als Kinderhaus Rüslikon wurde das KHT 1912 von der Stifterin Emma Reiff-Franck gegründet. Ein Jahr später richtete die Gründerin die „Stiftung Kinderhaus Rüslikon“ als Trägerin des Kinderhauses ein. Gemäss Stiftungsurkunde war der Auftrag, benachteiligten Kindern eine «zweckmässige Erziehung» zu ermöglichen und sie in «passenden Familien zur Pflege oder Adoption» zu integrieren. 1919 zieht das Kinderhaus aus Platzgründen nach Thalwil an den heutigen Standort um. In der Folge wird es 1922 in Kinderhaus Thalwil umbenannt. 1971 wird die obere Altersgrenze von 6 bis 7 Jahren nach oben angehoben. 1976 werden keine Kleinkinder mehr aufgenommen. Mindestaufnahmearter ist fortan 6 Jahre. Ab demselben Jahr werden nur noch ausgebildete Erzieherinnen eingestellt. 1977 erhält das KHT erstmals Subventionen vom Kanton Zürich. 1982 werden Supervision und Weiterbildung fest eingerichtet. 1987 wird die erste Aussenwohngruppe für die Nachbetreuung eröffnet. 1992 erhält das KHT erstmals Subventionen vom EJPD. 1995 wird der Neubau, heute Birkenhaus, eröffnet, gleichzeitig wird die Renovation der Villa abgeschlossen. Nun bietet das KHT in vier Wohngruppen 28 Kindern und Jugendlichen Platz. 1998 bietet das KHT für Kinder mit besonderem Schulungsbedarf interne Einzelbeschulung als Überbrückungslösung an. 2007 muss der langjährige Heimleiter (1988 bis 2007) Christian Schalcher das Amt aus gesundheitlichen Gründen aufgeben. Unter seiner Leitung wurde der Betrieb zu einer modernen und professionellen Einrichtung gemacht und u.a. systemisches und lösungsorientiertes Arbeiten, Qualitätsmanagement, Weiterbildung, Supervision fest etabliert. 2008 wird die interne Schule aufgegeben. Die Gruppenschule bietet den Einzelunterricht im Rahmen der Brückenschule in den Räumlichkeiten des KHT an. 2010 wird die interne Schule trotz des unbestrittenen Bedarfs im Rahmen der Verhandlungen mit den kantonalen Behörden sistiert. Im Frühjahr 2008 übernimmt Stefan A. Bommer die Heimleitung. Heute, über 100 Jahre nach der Gründung, präsentiert sich das Kinderhaus Thalwil als „Raum für Entwicklung und Wachstum“, wo die Kinder und Jugendlichen ebenso wie die Betreuenden weniger nach festen Regeln miteinander leben und umgehen, als vielmehr ihr Verhalten an Werten und Prinzipien ausrichten.

Ihren Auftrag, Angebote für benachteiligte Kinder in schwierigen Situationen bereitzustellen und die Integration konkret zu fördern, nimmt die Stiftung der heutigen Zeit angepasst wahr und führt eine moderne und zukunftsgerichtete Institution.

Das KHT bietet für Kinder und Jugendliche beider Geschlechter unterschiedliche Wohnmöglichkeiten an. Aufgenommen werden seit vielen Jahren Kinder aus schwierigen Situationen mit Verhaltensauffälligkeiten, Entwicklungsverzögerungen, psychischen Schwierigkeiten bis zu psychiatrischen Störungsbildern. Den unterschiedlichen Bedürfnissen der Kinder entsprechend werden vielfältige Betreuungsangebote geführt und Schulungsformen vermittelt. Die voraussichtliche Aufenthaltsdauer der Kinder wird berücksichtigt. Die geschlechtsspezifische, persönliche und ganzheitliche Förderung der Kinder ist die Hauptaufgabe des KHT.

Die Gemeinde Thalwil bietet gute Schulangebote. Wir arbeiten auch immer eng mit der Gruppenschule Thalwil zusammen. Das ermöglicht dem KHT auch einzelne Kinder mit auf individuellen psychischen Herausforderungen gründenden schulischen Problemen aufzunehmen.

2014 wurde der Betrieb des Kinderhauses von der Stiftung Kinderhaus Thalwil an die Kinderhaus Thalwil AG übertragen. Die Stiftung ist Besitzerin aller Aktien der Kinderhaus Thalwil AG. Die Kinderhaus Thalwil AG verpflichtet sich, die Institution unter Berücksichtigung der von Bund und Kanton Zürich vorgegebenen Rahmenbedingungen zu führen. Zu diesen gehören die fachliche Orientierung an einer zeitgemässen Pädagogik, der Ausbildungsstand des Personals, der Stellenplan, die Anzahl Plätze für KlientInnen und die finanziellen Mittel.

3 ZIELGRUPPE

3.1 INDIKATION

Im KHT finden Kinder und Jugendliche Aufnahme, welche auf Grund problematischer Lebensverhältnisse und Lebensbewältigungsstrategien professioneller sozialpädagogischer Betreuung bedürfen. Dabei handelt es sich vorwiegend um sozialisationsbedingte Entwicklungsstörungen, Fehlentwicklungen der Persönlichkeit, Verhaltensauffälligkeiten und Störungen im Umgang mit Emotionen.

Das KHT nimmt auch Kinder und Jugendliche mit psychiatrischen Krankheitsbildern auf, wenn der weitere Aufenthalt in einer stationären psychiatrischen Institution nicht mehr länger erforderlich ist.

Das KHT achtet auf eine die individuelle Entwicklung fördernde und in möglichst geringem Ausmass diese einschränkende Zusammensetzung der Wohngruppen. Damit verfolgt das KHT einen integrativen Ansatz einer erfolgsversprechenden Durchmischung der Gruppen von einer Mehrzahl psychisch und im Sozialverhalten stabileren Kindern und Jugendlichen mit einer kleinen Anzahl von Kindern und Jugendlichen mit besonderen Entwicklungs Herausforderungen. Dadurch werden beiden KlientInnen-Gruppen besondere Entwicklungsmöglichkeiten geboten.

Das KHT beurteilt zudem, ob eine Integration in eine Wohngruppe möglich und sinnvoll erscheint. Ausserdem wird beim Eintritt, spätestens aber beim ersten Standortgespräch, über zusätzliche Massnahmen, wie Psychotherapie o.Ä. entschieden.

3.2 ZIELGRUPPE

Kinder und Jugendliche mit

- intellektueller Normalbegabung
- Verhaltensauffälligkeiten
- Wahrnehmungsauffälligkeiten
- diffusen psychiatrischen Störungen
- psychischen Auffälligkeiten bis hin zu Kindern/Jugendlichen mit einer psychiatrischen Diagnose und in ebensolcher oder psychotherapeutischer, ambulanter Behandlung

3.3 NICHTAUFNAHME

Das KHT nimmt keine Kinder oder Jugendlichen auf mit

- körperlichen und/oder geistigen Behinderungen
- mit schwerwiegender Suchtthematik
- mit gravierender Gewaltproblematik
- mit fortgesetzten Fluchtverhalten

4 LEISTUNGEN

4.1 BEREICH SOZIALPÄDAGOGIK

4.1.1 Pädagogisches Konzept

Raum gestalten für Entwicklung

Das Kinderhaus Thalwil schafft Raum für Entwicklung. Die Kinder und Jugendlichen sowie die Erwachsenen entwickeln und wachsen aneinander in einem wechselseitigen Prozess. Unsere im Leitbild festgehaltenen Werte und der Umgang, den wir miteinander pflegen, bilden den Rahmen für das Zusammenleben und für eine gemeinsame tragende und nährnde Kultur.

Unsere Werte und Grundhaltungen

Jedes Kind, jede/r Jugendliche ist einzigartig

Wir respektieren die Persönlichkeit und die Stärken sowie die kulturelle Herkunft aller Menschen. Die Einzigartigkeit jedes Einzelnen ist der Ausgangspunkt für unsere Entwicklungsarbeit. Wir lassen uns auf die individuellen Wirklichkeiten und Initiativen der Kinder und Jugendlichen ein.

In Beziehung sein

Für diese Entwicklungsarbeit bauen wir vertrauensvolle und tragfähige Beziehungen auf. Erst durch die persönlichen Beziehungen und das Vertrauen ist Lernen und Persönlichkeitsentfaltung möglich. Die Kinder und Jugendlichen müssen sich geborgen und getragen sowie in ihren individuellen Bedürfnissen gehört und wahrgenommen fühlen.

Nähren und Führen

Unsere alltägliche, pädagogische Arbeit verstehen wir als einen kontinuierlichen, wertschätzenden und kreativen Prozess des Nährens und Führens. Wir richten uns mit unseren fünf Sinnen auf die uns anvertrauten Kinder und Jugendlichen aus und sind für sie präsent und emotional da. Das heisst auch, ihre individuellen Bedürfnisse zu sehen und zu verstehen.

Gleichzeitig setzen wir einen verbindlichen, orientierenden Rahmen und fordern klare Grenzen ein. Konfrontationen stellen wir uns. Wir schauen nach der Botschaft des jeweiligen Problemverhaltens und leiten daraus die nötige Entwicklungsunterstützung ab. Dabei achten wir darauf, dass die Kinder und Jugendlichen körperlich, seelisch und geistig in der Lage sind, unserem Führungsangebot zu folgen.

Wir orientieren uns an den Initiativen der Kinder und Jugendlichen und entwickeln mit ihnen zusammen individuelle, aus eigener Kraft realisierbare, positive Ziele.

Entwicklung aus eigener Kraft

Wir begleiten die Kinder und Jugendlichen in dieser Zielfindung und suchen mit ihnen zusammen in einem kreativen Prozess nach für sie gangbaren Wegen. Dabei berücksichtigen wir die individuelle Ökologie und Lebenswelt des Kindes bzw. der/des Jugendlichen und beziehen das gesellschaftliche Umfeld mit ein. Die Kinder und Jugendlichen sollen lebens-, leistungs- und liebesfähig an der Welt teilhaben und sich darin verwirklichen können. Mit dem Fokus auf die eigenen Ressourcen, Fähigkeiten und Lernerfolge unserer Kinder und Jugendlichen geschieht das Voranschreiten, Lernen und die Persönlichkeitsentwicklung aus ihrer eigenen Kraft.

Entwicklung beginnt bei uns selbst

Alle Mitarbeiterinnen und Mitarbeiter des Kinderhauses Thalwil nehmen eine bewusste Vorbildfunktion gegenüber den jungen Menschen wahr und begleiten sie auf eine klare und verbindliche Art. Wir pflegen einen Umgang, der durch Herzlichkeit und Zuverlässigkeit geprägt ist. Für den Kontakt unter den Mitarbeitenden gelten die gleichen Grundsätze wie für die Kinder und Jugendlichen. Auch sie sind Lernende, wenngleich mit einem Lernvorsprung. So lernen auch die Erwachsenen von den Kindern und Jugendlichen. Die Beziehung ist für beide Seiten „nährend“.

Orientierung an den Bedürfnissen

Wir orientieren uns an den Grundbedürfnissen: Sicherheit und Schutz, Kontinuität, Selbstwirksamkeit, soziale Integration (angenommen sein und Bedeutung haben für andere) sowie körperlichem Wohlbefinden. Zu Letzterem gehören auch eine ausgewogene gesunde Ernährung sowie aktive Bewegung in der Natur.

Genderspezifische Fragen, Sexualität, der Umgang mit Medien sowie materielle und immaterielle Abhängigkeiten werden thematisiert. Wir streben gegenseitigen Respekt gegenüber unserer sozialen und materiellen Umwelt an. Körperliche, seelische oder verbale Gewalt tolerieren wir nicht, thematisieren sie daher konsequent. Im Zusammenleben der Kinder und Jugendlichen streben wir eine gesunde Balance zwischen Durchsetzungsvermögen und Anpassung an.

Auf dieser Grundlage fordern wir die Kinder und Jugendlichen und bieten andererseits ein verlässliches und sicheres Gegenüber.

Gemeinsam Kultur schaffen

Die Kinder und Jugendlichen sind über angemessene Mitwirkungsmöglichkeiten an der Organisation und Weiterentwicklung der Arbeit und damit an der Kultur des Kinderhauses Thalwil beteiligt. Sie übernehmen eine ihrem Entwicklungsstand angepasste Verantwortung für ihre Belange sowie eine entsprechende Mitver-

antwortung in der Gruppe und im Kinderhaus. Ihre Rückmeldungen sind ein Bestandteil der Qualitätssicherung.

Partnerschaftliche und unterstützende Zusammenarbeit

Wir legen grossen Wert auf eine partnerschaftliche Zusammenarbeit mit den Eltern und Bezugspersonen und laden sie ein, in Verantwortung zu bleiben und die Prozesse ihrer Kinder und Jugendlichen mitgestaltend zu unterstützen. Das Kinderhaus ist ein verbindlicher und offener Partner für sie. Ein wertschätzender und respektvoller Umgang liegt uns am Herzen.

Mit Fachleuten (Ämter, Behörden, SozialarbeiterInnen, SozialpädagogInnen, Lehrpersonen, ÄrztInnen, TherapeutInnen, Öffentlichkeit, etc.) arbeiten wir auftragsorientiert zusammen und nutzen die vorhandenen Ressourcen.

Im Sozialraum erarbeiten wir ein tragfähiges Netzwerk, welches das Potenzial der Kinder und Jugendlichen zur Entfaltung kommen lässt und bei Bedarf Unterstützung bietet.

Unsere Vorgehensweise

Orientierung schaffen in der Zusammenarbeit

Mit dem Eintritt eines Kindes oder eines/einer Jugendlichen in das Kinderhaus Thalwil erarbeiten wir zusammen mit den Eltern/Bezugspersonen und der platzierenden Stelle/Fachperson eine Kooperationsstruktur (Eintrittsvereinbarung). Die Kinder und Jugendlichen stehen dabei im Zentrum und werden in den Prozess massgeblich eingebunden. Dadurch entsteht ein Dreiecks-Arbeitsverhältnis um den jungen Menschen herum, das den Rahmen für die Platzierung bildet.

Auf dieser systemischen Grundlage ist es uns wichtig, allen Beteiligten einen Raum und eine Stimme zu geben und die verschiedenen Rollen, Zuständigkeiten und Aufträge um die Kinder bzw. Jugendlichen herum sowie die unterschiedlichen Ziele für die Platzierung zu definieren. So entsteht Orientierung für die Beteiligten und eine Grundlage für die Zusammenarbeit mit allen Arbeitspartnern.

Aufbau von Beziehungen

Vom ersten Tag an treten wir in Kontakt mit den einzelnen Kindern und Jugendlichen, sind für sie präsent und versuchen wahrzunehmen, welcher Mensch uns gegenüber steht. Mit jedem Individuum und dessen Fähigkeiten, Ressourcen, Bedürfnissen und Persönlichkeit, verändert sich die Gemeinschaft und die Gesamtheit unseres Zusammenseins. So formt jedes Kind, jede/r Jugendliche aber auch jede/r Erwachsene die Kultur der jeweiligen Gruppe und der ganzen Institution auf seine/ihre einzigartige Weise mit. Die Mitarbeitenden gestalten mit den Kindern und Jugendlichen zusammen ein Klima des Vertrauens und gegenseitigen Respekts. Sie machen sich als Persönlichkeit mit ihren eigenen Gefühlen, Befindlichkeiten und Grenzen für ihre Gegenüber spür- und greifbar.

Auch ein tragfähiger Kontakt mit den Eltern und engen Bezugspersonen der uns anvertrauten Kinder und Jugendlichen liegt uns am Herzen. Die Mitarbeitenden des Kinderhauses sorgen für einen offenen und regen Austausch mit ihnen zum

Wohl ihrer Kinder. Wir sind offen für Rückmeldungen und Anregungen und schätzen Mitarbeit. Gemeinsame Aktivitäten werden begrüsst und angestrebt.

Unsere Kommunikations- und Konfliktkultur ist lösungs- und ressourcenorientiert.

Individuelles Fördern

Jedes Kind, jede/r Jugendliche im Kinderhaus wird von einer für sie/ihn zuständigen erwachsenen Person (der Koordinationsperson) individuell begleitet. Diese übernimmt eine gesonderte Verantwortung für die Interessen und Ziele ihres Schützlings sowie für die Koordination des individuellen Umfelds. Von aussen ist die Koordinationsperson (KP) AnsprechpartnerIn für alle Belange um das Kind bzw. den/die Jugendliche/n herum.

Im Rahmen regelmässiger Einzelgespräche und -sitzungen, arbeitet die Koordinationsperson mit den ihr zugewiesenen Kindern und Jugendlichen in einem kreativen und ressourcenorientierten Prozess an der Bewusstwerdung ihrer individuellen Ziele und fördert deren Umsetzung aus der eigenen Kraft heraus (Förderplanung).

Entwicklung aktivieren

Um die uns anvertrauten Kinder und Jugendlichen optimal zu fördern und ihre eigenen Kräfte zu aktivieren, arbeiten wir mit dem ganzheitlichen Konzept des interaktiven Coachings nach MarteMeo von Maria Aarts. Es basiert auf der Analyse von Alltagssituationen, welche auf Video aufgezeichnet werden. Die gemeinsame geschulte ressourcenorientierte Analyse dieser Videosequenzen vermittelt den Kindern bzw. Jugendlichen, den Fachpersonen oder auch den Eltern konkrete, detaillierte Information, wie das Entwicklungspotenzial aktiviert werden kann. Veränderungen finden auf neuronaler Ebene statt. MarteMeo wird im Kinderhaus Thalwil durch direkt von Maria Aarts geschultes Personal in den eigenen Räumen angeboten und angewandt.

Ein weiteres festes Angebot innerhalb unserer Institution ist die Neurophysiologische Entwicklungsförderung INPP. Durch spezielle Bewegungsübungen werden noch bestehende frühkindliche Reflexe nachträglich integriert und somit Entwicklungsverzögerungen (wie z.B. Lese-, Rechtschreibschwäche, ADHS, Schreckhaftigkeit, u.a.) bearbeitet. Die Abklärung wie auch die Begleitung durch INPP findet ebenfalls in den Räumen des Kinderhauses Thalwil statt.

Kultur schaffen / Gemeinschaft nutzen

Die Mitarbeitenden des Kinderhauses Thalwil gestalten das Zusammenleben in der Gruppe sowie in der gesamten Institution bewusst und als Lernfeld für die Kinder und Jugendlichen. Diese werden angeregt teilzunehmen, sich selbst mit ihrer kulturellen Herkunft einzubringen, Rückmeldungen zu geben, mitzugestalten und so eine gemeinsame Kultur zu schaffen; eine Kultur, die tragend ist, in der sie sich wohl und wahrgenommen fühlen und in der jede und jeder Raum für die eigene psychosoziale Entwicklung findet. Relevante Themen der Kinder und Jugendlichen werden aufgegriffen und in der Gruppe und mit den Einzelnen bearbeitet. Die Planung geschieht bewusst und delegiert (Gruppenplanung). Die

Gruppe dient auch als Resonanzfeld für die Gruppenmitglieder sowie für die Erwachsenen. Es ist der Ort, in dem soziales Lernen stattfindet; im Spannungsfeld zwischen Individualität und Gemeinschaft. Es bestehen Feinkonzepte zu Sexualpädagogik, Medienpädagogik sowie zu Sucht- und Gewaltprävention.

Auch gruppenübergreifend fördern wir die Vernetzung sowie die Mitwirkung der Kinder und Jugendlichen am gemeinsamen Zusammenleben. In zahlreichen z.T. ritualisierten Aktivitäten und Gefässen bieten wir die Möglichkeit für Synergien, Austausch, sich zeigen, Bewegung, Spass und soziales Lernen. Themen der Mädchen- bzw. Jungenarbeit (Gender), der Konfliktbearbeitung, Suchtthematiken oder auch aktuelle Themen der Gesellschaft oder des Lifestyles werden je nach Interesse oder Bedürfnis gruppenintern oder in institutionellen Gefässen bzw. Aktivitäten gestaltet. Kreative Ausdrucksmöglichkeiten, Lebendigkeit sowie der gemeinsame Spass und das Wohlfühlen im Kinderhaus sind für uns dabei zentrale Aspekte.

Langfristiges Planen / Wege bereiten

Die Austritts- bzw. Übertrittsplanung erfolgt langfristig und wird frühzeitig thematisiert. Die Eltern bzw. wichtige Bezugspersonen des sozialen Umfelds werden dabei einbezogen und Ziele für die Ablösephase festgelegt. Ist eine Rückplatzierung zu den Eltern möglich und sinnvoll, werden die Kontaktzeiten an den Wochenenden und Ferien erhöht. Das Angebot der Koordinationspersonen in der Zusammenarbeit mit den Eltern/Bezugspersonen bleibt während der gesamten Platzierung bestehen und kann in der Ablösephase noch intensiviert werden.

Erfolgt ein Übertritt in eine eigene Wohnung, übernimmt das Kinderhaus die Wohnungssuche und die weitere sozialpädagogische Begleitung. Die Intensität dieser Begleitung richtet sich nach der Selbständigkeit und nach den Bedürfnissen des jungen Menschen.

Integration und Sicherung von Fachwissen

Für das Personal im Kinderhaus Thalwil wählen wir gut ausgebildete und in ihrer Persönlichkeit gefestigte Mitarbeitende. Die pädagogische Arbeit orientiert sich an den grundlegenden zeitgemässen, wissenschaftlichen pädagogischen Erkenntnissen und Methoden. Wir integrieren diese fortlaufend in unsere Arbeit.

In Bereichen, die ausserhalb unseres pädagogischen Auftrags stehen, nutzen wir externe Angebote. Wir arbeiten eng vernetzt mit TherapeutInnen, mit ÄrztInnen, Lehrpersonen, Schulen, SozialarbeiterInnen und anderen sozialpädagogischen Institutionen zusammen; ebenso mit Fach- und Beratungsstellen und externen Fachpersonen. Regelmässige interne wie externe Weiterbildungen sichern unsere Arbeitsqualität.

Und zum Schluss ...

... ist es uns wichtig festzustellen, dass auch wir gemeinsam mit unseren Kindern und Jugendlichen auf dem Weg sind. Ein Weg, der uns jeden Tag immer wieder von neuem bereichert und inspiriert.

Umsetzung

Für die Umsetzung des pädagogischen Konzepts wurde ein einseitiges Papier mit dem Titel „**Prinzipien im KHT**“ unter Mitarbeit der Kinder und Jugendlichen verfasst. Darin wird in einfacher Sprache festgehalten, dass die im Folgenden genannten Themen Prinzipiencharakter haben:

- Achtsam sein
- Entwicklung ermöglichen
- Unterstützen
- Gemeinschaft leben
- Fair sein
- Gesundheit

Auf einer zweiten Seite ist unter dem Titel „**Umgangsformen im KHT**“ in neun Punkten der angestrebte und eingeforderte gegenseitige Umgang festgehalten.

4.1.2 Angebot

Das Angebot im Überblick

Grundangebot Wohnen	4 Wohngruppen mit unterschiedlicher Platzierungsdauer: min. 2 Jahre, Aufnahmealter: 6-13 jährige, je 7 Plätze
Nachbetreuung	Begleitetes Wohnen für Lehrlinge und MittelschülerInnen aus dem KHT min. 1 Jahr, 16-20 jährige, 3 Plätze
Schule	extern Volksschule Thalwil Gruppenschule Thalwil Privatschulen mit Kleinklassen
Schulergänzung	extern Schulunterstützende Massnahme
Therapie / Beratung	extern enge Zusammenarbeit mit erfahrenen Kinder- und Jugendpsychiatern und -psychologInnen intern INPP – neurophysiologische Entwicklungsförderung JIAS - Johansen Individualisierte Auditive Stimulation MarteMeo – videogestützte Entwicklungsförderung Elternberatung / Elterncoaching
Freizeit	extern Angebote im Bezirk Horgen (Sport, musische Angebote, Vereine) intern Aktive Freizeitgestaltung mit und auf der Gruppe (Gruppenwochenenden, Ausflüge, Lager usw.) Gruppenübergreifende Aktivitäten für das ganze KHT
TimeOut	enge Zusammenarbeit mit anerkannten Partnerorganisationen
Kontaktfamilie	Aufbau und Gestaltung langfristiger Beziehungen zu kompetenten und anerkannten Kontaktfamilien

Die Angebote im Detail

Betreuungsform in den verschiedenen Angeboten

Alle Gruppen und Angebote werden alters- und geschlechtergemischt geführt. Die sozialpädagogischen Betreuungsangebote können dank der differenzierten Schulangebote in der Gemeinde Thalwil und den Therapien verschieden kombiniert werden. Das ermöglicht uns, Angebote für ein breites Spektrum von Kindern mit verschiedensten Problemlagen bereitzustellen. Differenzierte, auf die individuelle Situation des Kindes und der Familie abgestimmte sozialpädagogische Betreuung und Beratung wird überall eingesetzt.

Bei der Gruppenzusammensetzung bilden die Geschlechts- und Altersdurchmischung ein wesentliches Kriterium.

Grundangebot Wohnen

Wohngruppen

Die sozialpädagogischen Wohngruppen sind für Kinder mit unterschiedlicher Aufenthaltsdauer konzipiert

- Mindestaufenthalt: 2 Jahre
- Aufnahmealter: 6-13 Jahre

Das Angebot richtet sich an Kinder aus problematischen Lebensbedingungen und mit entsprechenden Lebensbewältigungsstrategien. Die Wohngruppe wird als Lernfeld genutzt und bietet gute Möglichkeiten, soziale und personale Kompetenzen zu erwerben.

Ziel kann die Rückkehr in die Herkunftsfamilie sein. Deshalb wird in enger Zusammenarbeit mit der Herkunftsfamilie umfassende pädagogische Arbeit geleistet. Die Eltern werden begleitet und, soweit möglich, in die Arbeit mit dem Kind einbezogen.

Die Betreuung der Kinder ist durch fachlich ausgewiesenes sozialpädagogisches Personal ganzjährig gewährleistet.

Begleitetes Wohnen

Lehrlingsbetreuung / Nachbetreuung (ausserhalb des KHT)

Mindestaufenthalt: 1 Jahr

Aufnahmealter: ab Lehrbeginn / 10. Schuljahr.

Für Jugendliche, die nach ihrem Aufenthalt im KHT während der Ausbildung oder einer weitergehenden Schulung auf sozialpädagogische Betreuung angewiesen sind, bieten wir Betreuung und Begleitung an.

Das Angebot richtet sich an Jugendliche und junge Erwachsene mit mehr oder weniger altersentsprechenden Kompetenzen im Bereich der Alltagsbewältigung und einem gesicherten Ausbildungs- resp. Schulungsplatz.

Die Jugendlichen werden in Zimmern oder Wohnungen in Thalwil und der weiteren Umgebung von unserem Personal begleitet. Die Betreuung erfolgt mit dem expliziten Einverständnis der jungen Erwachsenen (Vertrag) nach Bedarf und punktuell. Sie wird gemäss dem Betreuungsphasenmodell stufenweise abgebaut. Die jungen Erwachsenen können die Wohnungen anschliessend übernehmen.

4.1.4 Organisation

Betriebszeiten

Das Heim ist ganzjährig durchgehend in Betrieb.

Die angebotsspezifischen Betriebszeiten richten sich nach den Bedürfnissen der Kinder und der Intention der von uns geführten Angebote. Aufgrund des pädagogischen Konzeptes streben wir folgende Betriebszeiten an:

Grundsätzlich ist das Heim durchgehend ganzjährig (365 Tage) für die Betreuung der Kinder und Jugendlichen zuständig.

Es ist für Kinder, die nicht nach Hause können, jederzeit möglich im Heim zu verbleiben.

Angebot	Gruppenlager/ -ferien	Wochenenden	Ferien
Wohngruppen ab 2 Jahren Platzierungsdauer	2-wöchiges Sommerlager 1-wöchiges Winterlager Auffahrtlager mit allen Gruppen Insg. 4 Ferienwochen im KHT	Möglichkeit: Die Kinder können im Schnitt jedes 2. Wochenende im Bezugspersonennetz verbringen (fester Jahresplan)	Möglichkeit: Die Kinder können bis zu 6 Wochen im Jahr die Ferien im Bezugspersonennetz verbringen: 1 W Sportferien 1 W Frühling 2 W Sommer 1 W Herbst 1 W Weihnachten
Lehrlingsbetreuung	Individuelle Planung	Die Betreuung wird individuell verbindlich vereinbart.	

4.1.5 Aufenthalts- und Verlaufsplanung

Die Aufenthalts- und Verlaufsplanung orientiert sich an den Entwicklungsbedürfnissen der Kinder und Jugendlichen. Sie dient dazu, mit einem systematischen Vorgehen, den Kindern und Jugendlichen zu ermöglichen, bzw. sie darin zu unterstützen, ihr individuelles Potenzial weitestmöglich zu entfalten.

In der Eintrittsvereinbarung wird Art und Weise der Zusammenarbeit zwischen den Beteiligten vereinbart und schriftlich festgehalten. Nach Massgabe der Urteilsfähigkeit sind die Kinder/Jugendlichen an diesem Prozess beteiligt.

In den regelmässigen, mindestens halbjährlich stattfindenden Standortbestimmungen wird die Planung überprüft und werden die sich aus der gemachten Erfahrung ergebenden notwendigen Anpassungen vorgenommen.

Die Aufenthalts- und Verlaufsplanung gibt allen Beteiligten Orientierung und Sicherheit.

4.2 SCHULE

In der Regel besuchen die in das KHT eingewiesenen Kinder und Jugendlichen die öffentliche Schule in Thalwil.

Schulangebote

4.2.1 Öffentliche Schule

Alle Schulstufen der öffentlichen Schule in Thalwil.

Alle Unterstützungsmassnahmen, welche die öffentliche Schule anbietet, können nach der mit der Schule vereinbarten Einstiegsphase von 6 Monaten eingesetzt werden.

Der Eintritt in die öffentliche Schule wird in enger Zusammenarbeit mit Schulleitungen und Schulpflege gemäss der 2009 vereinbarten Vorgehensweise vorbereitet.

4.2.2 Sonderschule – Gruppenschule Thalwil

In Ausnahmefällen können Kinder, deren Chance auf einen zukünftigen Übertritt in die öffentliche Schule als gegeben betrachtet wird, als Vorbereitung auf diesen Übertritt in der Gruppenschule Thalwil sonderpädagogisch geschult werden.

Für diese Kinder muss der Sonderschulstatus durch einen SPD, bzw. ein kinder- und jugendpsychiatrisches Gutachten bestätigt sein. Die entsprechende Abklärung darf nicht länger als maximal ein halbes Jahr zurückliegen. Die Abklärung muss auch bestätigen, dass vom Leistungspotenzial her die Schulung in einer Regelklasse gegeben ist. Für die entsprechenden Kostengutsprachen sorgen die zuweisenden Stellen bei den zuständigen Schulbehörden.

Mit der von der Bildungsdirektion des Kantons Zürich und der IVSE anerkannten Gruppenschule Thalwil besteht eine enge Zusammenarbeit. Diese Schule führt in Kleingruppen von sechs bis maximal acht Kindern je eine Unter-, Mittel- und Oberstufenabteilung. Die Oberstufe wird im gegliederten Modell geführt. Der Unterricht richtet sich auf den kantonalen Lehrplan aus. Das Lernprogramm wird spezifisch auf das einzelne Kind ausgerichtet. Die Schule bietet ein breites Spektrum an zusätzlichen Fördermöglichkeiten. Zielgruppe sind Kinder mit Wahrnehmungsproblemen, die ein so genanntes «Aufmerksamkeitsdefizit und hyperaktives Syndrom» (ADHS) aufweisen oder Verhaltensauffälligkeiten zeigen.

Mit diesem Angebot wird verhindert, dass nach einer Platzierung in einem Sonderschulheim, wenn die Kinder/Jugendlichen für den Besuch einer Regelklasse fähig beurteilt werden, eine Umplatzierung erforderlich ist. Für viele Kinder/Jugendliche, deren geringe schulischen Leistungen von Fachleuten als Folge der unangemessenen Betreuungssituation beurteilt wird, ist die Betreuungskonstanz für eine den individuellen Möglichkeiten entsprechende Entwicklung gerade auch in persönlicher und sozialer Hinsicht von wesentlicher Bedeutung.

4.2.3 Kleinklassen in Privatschulen

In Ausnahmefällen können Kinder oder Jugendliche aus dem KHT eine Privatschule mit Kleinklassen im Bezirk oder in der Stadt Zürich besuchen. Diese erteilen Schulunterricht auf Volksschulniveau.

Die Kosten für diese Schulung werden der Herkunftsschulgemeinde direkt von der Schule zusätzlich zur Unterbringung im Heim in Rechnung gestellt.

4.2.4 Schulungsergänzung

Für Kinder, die in den Leistungsfächern der Volksschule ihre stofflichen Lücken nicht bewältigen können, die Probleme in der Lern- und Arbeitsorganisation haben, werden vom KHT über die Hausaufgabenhilfe hinausgehende schulunterstützende Massnahmen durch externe Lehrkräfte organisiert. Ziel dabei ist, Leistungslücken aufzuarbeiten und/oder eine Abstufung zu verhindern und die Kinder zu einem erfolgreichen Lernen zu führen. Das Kind wird in seiner Verantwortung für die definierten Lernziele von Beginn an lösungsorientiert beteiligt. Mit einer klar definierten Zusammenarbeit zwischen dem KHT, der öffentlichen Schule und dem/der für das Kind verantwortlichen Sozialpädagoge oder Sozialpädagogin wird die nötige Koordination und Begleitung für den Erfolg gesichert. Das KHT ist besorgt für die Erstellung eines den individuellen Bedürfnissen des Kindes entsprechendes Lern- und Verhaltensprogramms. Die Lehrperson der schulunterstützenden Massnahmen nimmt an den halbjährlichen Standortbestimmungen teil und wertet mit allen Beteiligten die Leistungserfolge und die Zusammenarbeit aus.

Für eine solche über die Hausaufgabenhilfe hinausgehende schulunterstützende Massnahme ist eine zusätzliche Kostengutsprache erforderlich.

4.3 THERAPIE

4.3.1 Grundhaltung, Auftrag, übergeordnete Ziele

Im KHT werden der pädagogische und der therapeutische Aspekt in der Betreuung und Unterstützung der Kinder und Jugendlichen sauber auseinandergelassen. Für Therapie sind in diesem Bereich ausgebildete, kompetente Fachleute zuständig.

Der Bedarf für Therapie wird von allen Beteiligten unter Einbezug des betroffenen Kindes/Jugendlichen gemeinsam und gegebenenfalls von ausgebildeten Fachleuten geprüft. Bei gegebenem Bedarf werden Zielsetzungen von den gleichen Personen erarbeitet und deren Erreichung regelmässig überprüft. Der Auftrag für eine Therapie erfolgt durch die Sorgeberechtigten.

Das Kinderhaus arbeitet eng mit ortsansässigen Kinder- und Jugendpsychiatern zusammen.

Eine Besonderheit ist das Vorgehen bei INPP, JIAS und MarteMeo:

In der Eintrittsvereinbarung erklären sich alle Beteiligten damit einverstanden, dass neurophysiologische Entwicklungsförderung (INPP), JIAS und MarteMeo bei Bedarf eingesetzt werden. Koordinationsperson und pädagogische Leitung entscheiden darüber, ob und wann diese Methoden zum Einsatz kommen.

MarteMeo, JIAS und INPP, Familienberatung, Elterncoaching werden von im KHT angestellten, ausgebildeten Fachleuten in den Räumlichkeiten des KHT angeboten.

Psychotherapie findet entweder in den Praxisräumen der beauftragten Psychotherapeutinnen oder Psychiaterinnen oder in Räumlichkeiten des KHT statt.

4.3.2 Angebot

MarteMeo

Das KHT arbeitet nach dem ganzheitlichen Konzept des interaktiven Coachings von Maria Aarts, MarteMeo (aus eigener Kraft) genannt. Es basiert auf der Analyse von auf Video aufgezeichneten Alltagssituationen. Die Analyse dieser Videosequenzen ermöglicht im ersten Schritt eine fähigkeitsbezogene Entwicklungsdiagnose. Schritt für Schritt wird den Mitarbeitenden des KHT, evtl. den Eltern, unter Umständen auch den Kindern bzw. Jugendlichen direkt konkrete, detaillierte Information angeboten, wie das Entwicklungspotenzial aktiviert werden kann. Veränderungen finden auf neuronaler Ebene statt. MarteMeo wird im Kinderhaus Thalwil von besonders geschultem Personal in den eigenen Räumen angeboten und angewandt. Die MarteMeo KollegInnen-BeraterInnen sind durch Maria Aarts persönlich ausgebildet.

INPP

Neurophysiologische Entwicklungsförderung. INPP Bei vielen Kindern mit spezifischen Lernschwierigkeiten und Verhaltensbesonderheiten wie ADS und ADHS lassen sich noch weiterbestehende frühkindliche Reflexe feststellen. Diese werden meist nicht erkannt und hindern die Kinder daran, ihr volles Potential zu entfalten. Durch spezifische Bewegungsübungen erhalten Gehirn und Zentrales Nervensystem eine zweite Chance, bislang versäumte Entwicklungsschritte nachzuholen. Das INPP Übungsprogramm setzt an den Wurzeln der Entwicklungsverzögerung an und nicht bei den Symptomen. Die Wirksamkeit der INPP Bewegungsübungen wurde u.a. durch eine im renommierten Wissenschaftsjournal "The Lancet" veröffentlichten Doppelblindstudie im Jahr 2000 bestätigt. Eine erste Abklärung findet unmittelbar nach dem Eintritt in den Räumen des Kinderhauses Thalwil statt.

Hörtraining Johansen-IAS

Nur was ein Kind richtig hört, kann es auch korrekt aussprechen und schreiben. Aktuelle Forschungsergebnisse weisen darauf hin, dass viele Kinder mit Sprachproblemen eine grundlegende Schwierigkeit haben, vor allem die schnell wechselnden Laute der gesprochenen Sprache aufzufassen und zu unterscheiden.

Das Training: Die individualisierte auditive Stimulation verbessert die körperlichen Grundlagen im Bereich der auditiven Wahrnehmung und der Hörverarbeitung. Nach einer Hörabklärung wird eine Musik-CD speziell für das Kind angefertigt und 10 Minuten täglich gehört. Ein durchschnittliches Hörtraining dauert 7 Monate.

Psychotherapie

Durch die enge Zusammenarbeit mit ortsansässigen Kinder- und Jugendpsychiatern haben wir in Notfällen umgehend psychiatrische Kompetenz auf dem Platz. Auch arbeiten wir mit mehreren selbstständigen TherapeutInnen zusammen. Bei einer Therapieindikation unterbreitet das KHT den Beteiligten einen der Situation angepassten Vorschlag. Die TherapeutInnen sind in die Gesamtbemühungen für das Kind eingebunden. Die Zusammenarbeit aller Beteiligten wird im Einzelfall verbindlich festgelegt.

Eine Zusammenarbeit der SozialpädagogInnen mit den TherapeutInnen wird gemäss der individuellen Vereinbarung gepflegt. Abklärungen werden im Kinder- und Jugendpsychiatrischen Dienst des Bezirks Horgen oder von frei praktizierenden Kinder- und JugendpsychiaternInnen durchgeführt.

Familienberatung, Elterncoaching

Neben dem entwicklungsfördernden Milieu für die Kinder bietet das KHT eine von in der direkten Betreuung der Kinder nicht beteiligten Fachleuten realisierte beratende Begleitung der Eltern oder der Familie an. Wir arbeiten einerseits mit MarteMeo und andererseits mit einem familientherapeutischen Hintergrund, der sich auf verschiedene Theorierichtungen und Modelle abstützt. Der Ansatz wird den einzelnen KlientInnen angepasst.

Dem Familiencoaching kommt in der Vorbereitung und der Begleitung von Rückplatzierungen entscheidende Bedeutung zu. Damit kann die Wahrscheinlichkeit guten Gelingens der Rückplatzierung deutlich erhöht werden.

Logopädie, Psychomotorik

Die Therapien unterstützen das einzelne Kind in der schulischen Entwicklung. Die einzelnen Therapieformen werden von der öffentlichen Schule und von der Gruppenschule angeboten. Die Schulbehörde bestimmt den Durchführungsort und finanziert diese Therapien.

Voraussetzungen

- Kriterien für den Einsatz von **MarteMeo** sind: Einerseits als Instrument zur Entwicklungsdiagnose bei Eintritt und Phasenübergängen. Andererseits bei immer wieder auftauchende Schwierigkeiten und Reibungen im alltäglichen Umgang mit dem Kind oder der Jugendlichen von Seiten des sozialpädagogischen Personals oder der anderen Kinder und/oder Jugendlichen.
- Kriterium für den Einsatz von **INPP** ist: Einmal unmittelbar direkt nach dem Eintritt. Dann wenn es im Verhalten des Kindes Hinweise darauf gibt, dass frühkindliche Reflexe noch aktiv sind: Schreckhaftigkeit, Meidung neuer Si-

tuationen, unkoordinierte Bewegungsabläufe, Lese- und Schreibschwierigkeiten.

- Kriterien für den Einsatz von **JIAS** sind: wird in der Eintrittsphase durchgeführt. Später beim Beobachten folgender Phänomene: kleine Aufmerksamkeitsspanne, Überempfindlichkeit gegenüber bestimmten Geräuschen, undeutliche Aussprache, viele Rechtschreibfehler, Missverstehen von Fragen.
- **Psychotherapie** kommt entweder nach psychiatrischer Abklärung und auf psychiatrische Empfehlung hin oder auf Grund der Beobachtung von erheblichen Schwierigkeiten im Umgang mit sich selbst, mit alltäglichen Situationen und/oder mit anderen Menschen immer im Einverständnis mit den Erziehungsberechtigten zum Einsatz.
- **Familienberatung, Elterncoaching** kommt zum Einsatz, wenn der Bedarf von Seiten der zuweisenden Stelle und der pädagogischen Leitung KHT erkannt wird und die Bereitschaft dafür auf Seiten der Betroffenen vorhanden ist, bzw. auf direkte Anfrage der Eltern.
- **Logopädie, Psychomotorik** kommen nach Abklärungen und auf Empfehlung von Schule in Zusammenarbeit mit dem SPD zum Einsatz.

4.4 EXTERNE KONTAKTFAMILIEN

4.4.1 Indikation und Zielsetzung

Steht ein Kind nicht oder kaum mehr in Kontakt mit seiner Herkunftsfamilie und hat es ausserdem keine anderen, engeren Kontakte zu Familien (z.B. ehemalige Pflegefamilie) wird geprüft, ob eine Kontaktfamilie für das Kind sinnvoll ist. Dem Kind soll damit ermöglicht werden, verbindliche und tragfähige Beziehungen im familiären Rahmen zu erleben und innere Modelle von Familienleben zu entwickeln. Das Bedürfnis des Kindes nach einer solchen Beziehung und seine Bereitschaft, sich darauf einzulassen, sind Voraussetzung für die Suche nach einer Kontaktfamilie. Sind diese Voraussetzungen gegeben, unterstützen wir die Versorger-schaft bei der Suche und beim Aufbau einer Kontaktfamilie für das Kind.

Die Wochenend- und Ferienanbindung des Kindes ist bereits im Aufnahmeverfahren ein wichtiges Thema für uns. Die Kinder sollen auch ausserhalb des KHT verbindliche und tragfähige Beziehungen erleben sowie einen konstanten familiären Anschluss finden. Eine externe Kontaktfamilie soll ihnen diesen wichtigen zusätzlichen Entwicklungsraum bieten.

Die Vorabklärung, ob und wann eine Kontaktfamilie gesucht wird, erfolgt heimintern in Absprache mit den Behörden und den Eltern.

4.4.2 Aufbau und Zusammenarbeit

Über die Förderplanung und in Orientierung an den individuellen Bedürfnissen des Kindes wird ein Anforderungsprofil für einen externen Kontaktplatz erstellt. Anhand dieses Profils erfolgt die gezielte Suche nach anerkannten, für das Kind

passenden externen Familien; diese werden für eine erste Einschätzung in das KHT eingeladen. Anschliessend wird die Familie in ihrem Zuhause besucht. Stimmt das Anforderungsprofil der Familie mit den Bedürfnissen des Kindes überein, erfolgt die Kontaktannäherung mit dem Kind. Wir legen unser besonderes Augenmerk darauf, dass diese Annäherung achtsam und unter Berücksichtigung des Tempos und allfälliger Widerstände des Kindes erfolgt. Kommt es zu ersten Besuchen und Übernachtungen des Kindes bei der Familie, werden diese zeitnah ausgewertet und in der Regel im Weiteren eine Probephase definiert, bevor dann – unter Einbezug aller relevanten Personen sowie unter angemessener Beteiligung des Kindes - ein definitiver Entscheid gefällt wird.

In einer schriftlichen Vereinbarung mit der Kontaktfamilie werden dann der Besuchsmodus und die Begleitung des Kindes festgelegt sowie die Zusammenarbeit zwischen dem Kinderhaus Thalwil und der Kontaktfamilie geregelt.

4.4.3 Bewilligung der Kontaktfamilien

Nach Art. 4 und 5 der Pflegekinderverordnung PAVO (Stand Jan. 2014) brauchen Familien, die Kinder zu sich aufnehmen eine behördliche Bewilligung und werden dahingehend geprüft, dem Kind „nach Persönlichkeit, Gesundheit und erzieherischer Eignung sowie nach den Wohnverhältnissen für gute Pflege, Erziehung und Ausbildung des Kindes Gewähr“ zu bieten. Das Kinderhaus Thalwil empfiehlt den Entscheidungsträgern ausschliesslich Familien, die nachweislich diese Voraussetzungen erfüllen (siehe auch PAVO Art. 16a).

5 AUFENTHALTSGESTALTUNG

5.1 AUFNAHME

5.1.1 Platzierungsgrundlagen, einweisende Stellen

Bei einer Platzierungsanfrage wird geklärt, ob potenzielle KlientInnen der Zielgruppe des KHT entsprechen. Im Aufnahmeverfahren wird mit dem Schnuppern sorgfältig geprüft, ob die aufzunehmenden Kinder oder Jugendlichen von Alter, Persönlichkeit und Förderbedarf her in die Gruppe passen.

Falls erforderlich müssen vor einem Aufnahmeentscheid die ärztlichen und/oder psychologischen Gutachten vorliegen.

Die einweisende Stelle, wie auch die Erziehungsberechtigten müssen mit einer Platzierung einverstanden sein. Die Kinder und Jugendlichen werden alters- und reifegemäss in den Entscheidungsprozess einbezogen.

Formelle Einweisungsgründe

Formelle Gründe für eine Einweisung in unsere Institution sind in den Artikeln 307, 308, 310, 311, 312 des ZGB festgehalten. Einweisende Instanzen sind die Sozialbehörden der Gemeinden in Verbindung mit den zuständigen Kinder- und Erwachsenenschutzbehörden.

5.1.2 Ablauf der Abklärung und Aufnahme

Das klar strukturierte Aufnahmeverfahren bietet Gewähr für eine konzeptgerechte Aufnahmepolitik. Ferner prägt diese die Art des Umgangs zwischen den beteiligten Parteien. In dieser Phase wird vom Heim mit den Platzierenden (SozialarbeiterIn und, wenn möglich, den Eltern) geklärt, inwiefern die Platzierung im KHT dem Entwicklungsbedarf des Kindes entspricht. Wird die Platzierung von beiden Seiten weiterverfolgt, werden die Wünsche der Beteiligten aufgenommen, die Ziele und die Rollen definiert. Die geplante Aufenthaltsdauer und der Zeitpunkt der ersten Überprüfung werden gemeinsam vereinbart, ebenso die Verantwortlichkeiten der einzelnen Beteiligten. Bei den Beteiligten muss über die Entscheidungskompetenzen und über die Aufgabenverteilung Klarheit bestehen.

In der Eintrittsvereinbarung wird der besprochene Inhalt festgehalten. Sie wird von den Beteiligten unterzeichnet und gilt als Basis für die Zusammenarbeit.

Anfrage	Der/die SozialarbeiterIn klärt mit einer Anfrage im KHT ab, ob die Institution mit einem ihrer Angebote für die zu platzierende KlientIn in Frage kommt und wie die Platzverhältnisse aussehen.	Anfrage erfolgt bei PL/GL
Erstgespräch	Im zweiten Schritt geht es darum, die KHT-Angebote kennen zu lernen. Die Situation des Kindes wird erfasst und der Betreuungsbedarf geklärt. Es wird geprüft, ob das KHT den richtigen Rahmen anbietet. Wenn nötig, werden Abklärungen eingeleitet. Bereits bestehende Gutachten und Empfehlungen werden einbezogen.	Teilnehmende: Der/die SozialarbeiterIn, wenn möglich Eltern und/oder wichtige Bezugspersonen, das Kind, die Koordinationsperson und die Pädagogische Leitung.
Schnuppern	Das Kind schnuppert für zwei bis fünf Tage auf der Gruppe.	
Entscheid	In der Auswertung des Schnupperns oder im Anschluss daran wird die Entscheidung für oder gegen die Platzierung gefällt.	Teilnehmende: Der/die SozialarbeiterIn, wenn möglich Eltern und/oder wichtige Bezugspersonen, das Kind, die voraussichtliche Koordinationsperson, die Pädagogische Leitung und die Heimleitung.
Aufnahmege- spräch	Fällt die Entscheidung für die Platzierung, werden in dieser Phase Auftrag, Ziel, Rollen und die Zusammenarbeit mit allen Beteiligten, wenn möglich unter Einbezug des Kindes, definiert. Das Kind wird spätestens am Ende der Aufnahmegespräche über die Beschlüsse informiert.	Teilnehmende: Der/die SozialarbeiterIn, wenn möglich Eltern und/oder wichtige Bezugspersonen, das Kind, die Koordinationsperson und die Pädagogische Leitung.
Eintrittsverein- barung	Die verbindliche Zusammenarbeit wird gegenseitig unterzeichnet.	Teilnehmende: Der/die SozialarbeiterIn, wenn möglich Eltern und/oder wichtige Bezugspersonen, das Kind, die Koordinationsperson und die Pädagogische Leitung.
Eintritt	Das Kind wird auf der Gruppe empfangen. Die Eintrittsphase mit Zielumsetzung beginnt.	
Unmittelbar nach dem Ein- tritt	MarteMeo INPP, Hörtraining	Entwicklungsdiagnose Abklärungen

5.2 FÖRDERPLANUNG

5.2.1 Grundhaltung

Die Begleitung, Förderung und Unterstützung der Kinder und Jugendlichen im KHT wird systematisch geplant und durchgeführt und regelmässig überprüft. Grundlage ist die Eintrittsvereinbarung, die einerseits die Kooperationsstruktur festhält und vor allem auch die Ziele des Aufenthalts. Nach den in der Eintrittsvereinbarung (siehe oben im pädagogischen Konzept unter „Unsere Vorgehensweise“) vereinbarten Zielen für den Aufenthalt wird von der zuständigen Koordinationsperson ein Förderplan erarbeitet.

Am Standortgespräch selber wird er den Eltern und der für die Zuweisung verantwortliche Person vorgestellt und besprochen.

Die sozialpädagogische Arbeit im KHT ist nach dem Bezugspersonensystem organisiert. Jedes Kind, jede Jugendliche hat eine Bezugsperson, die im KHT Koordinationsperson genannt wird. Deren Aufgabe besteht darin, die Klientinnen in persönlicher, sozialer, pädagogischer, organisatorischer und finanzieller Hinsicht die nötige Unterstützung zukommen zu lassen und dafür besorgt zu sein, dass die Klientin mit zunehmendem Alter fähigkeitsgemäss selbst die Verantwortung übernehmen kann. Für ihre alltägliche Arbeit sind für die Koordinationsperson und die anderen Teammitglieder die im systematisch und gründlich erarbeiteten Förderplan festgelegten Ziele und Vorgehensweisen leitend.

5.2.2 Individuelle Förderplanung

In einem Förderplan wird der Entwicklungsstand in physischer, emotionaler, kognitiver und sozialer Hinsicht dargestellt, die Situation des Kindes, der Jugendlichen im familiären System erfasst, sowie Ressourcen und Stressoren eruiert. Eine zusätzliche wesentliche Grundlage für die Förderplanung wird mit zunehmender Implementierung der MarteMeo Methode (siehe oben unter Therapie) eine Entwicklungsdiagnose sein.

Der Förderplan resultiert in realistischen Zielen und den für deren Erreichung notwendigen Massnahmen, sowie den Überprüfungskriterien. Dieser wird vor jedem Standortgespräch mit dem betreffenden Kind in den wesentlichen Zügen, mit urteilsfähigen Jugendlichen als Ganzes durchgesprochen.

In der Regel zweimal im Jahr finden Standortgespräche mit allen relevanten Personen im sozialen Umfeld des Kindes, der Jugendlichen statt (Eltern, sofern vorhanden Kontaktfamilie, Zuweiserin / Beistand / Vormundin, Lehrerin, Therapeutin, Koordinationsperson und Pädagogische Leitung und nach Massgabe der Urteilsfähigkeit das Kind/die Jugendliche). Einmal im Jahr wird ein ausführlicher Förderplan vorgelegt. Dieser ist vorgängig mit der Klientin je nach Alter vorbesprochen oder dieser vorgelegt worden. Die Eltern, wie auch die zuweisende Stelle erhalten nach der Besprechung den Förderplan schriftlich.

Beim zweiten Standortgespräch stehen die aktuelle Situation, allfällige notwendige Verfeinerungen oder Anpassungen in Aspekten der Zusammenarbeit zwischen Eltern, Zuweisenden, KHT und evtl. Schule und/oder Therapie im Vordergrund. Gleichwertig ist die Überprüfung des Zielerreichungsprozesses mit sich allfällig daraus ergebenden Anpassungen ein wichtiges Thema.

Den ganzen Aufenthalt verstehen wir als einen gezielt strukturierten Prozess. Standortbestimmungen dienen dazu, die Entwicklung auszuwerten und neue Zielformulierungen sowie Anpassungen in der Zusammenarbeit zu besprechen.

5.3 ÜBERGEORDNETE THEMEN DER AUFENTHALTSGESTALTUNG

5.3.1 Beziehungen

In jedem Team ist ein Teammitglied hauptverantwortlich für Gruppenplanung. Die Aufgabe dieser MitarbeiterIn ist es, gruppendedynamische, sozialkompetenzorientierte und andere Themen und Aktivitäten für die gesamte Gruppe der Kinder- und Jugendlichen zu planen und auszuwerten. Die Durchführung obliegt allen Teammitgliedern.

Den einzelnen Koordinationspersonen, wie auch der GruppenplanerIn ist die pädagogische Leitung fachlich vorgesetzt.

5.3.2 Unterstützung für die Schule und die Lehre

Die Koordinationspersonen der Kinder und Jugendlichen pflegen einen engen Kontakt mit den LehrerInnen und LehrmeisterInnen.

Der alltäglichen Unterstützung der Kinder und Jugendlichen in schulischer und beruflicher Hinsicht wird grosses Gewicht beigemessen. Diese Unterstützung ist immer darauf ausgerichtet, das Potenzial der Kinder und Jugendlichen zu wecken und deren Selbstständigkeit und Eigenverantwortlichkeit zu fordern und fördern.

Reicht die im Alltag mögliche Unterstützung nicht aus, wird im Einverständnis mit der zuweisenden Stelle, bzw. den Erziehungsberechtigten eine über die Hausaufgabenhilfe hinausgehende schulunterstützende Massnahme mit kompetenten Fachleuten eingerichtet.

5.3.3 Gesundheit

In den Prinzipien des KHT ist unter diesem Punkt festgehalten:

„Ich achte auf meine Gesundheit, auf Bewegung, tägliche Körperpflege und auf eine ausgewogene Ernährung.“

Mittels der individuellen Förder- und Entwicklungsplanung werden auch in diesem Bereich bei Bedarf verbindliche Ziele und die dahin führenden pädagogischen Massnahmen und Vorgehensweisen vereinbart.

5.3.4 Jahresplan, Wochenplan, Tagesplan

Die Planung der Aktivitäten für die verschiedenen Zeiträume Jahr, Woche, Tag dienen einerseits der Orientierung und Übersicht für alle Beteiligten und andererseits der wirksamen Zusammenarbeit im KHT, wie auch mit Aussenstehenden.

Institutionsübergreifend wird im Herbst für das Folgejahr ein Jahresplan erstellt. Darin enthalten sind die Termine für Gruppenwochenenden, gruppenübergreifende Aktivitäten, für die Lager und die Termine der Sitzungen der institutionsübergreifenden Gefässe.

Die dort festgehaltenen Termine sind verbindlich.

Wochen- und Tagespläne werden frühzeitig von den Teams für die Gruppen und die einzelnen Kinder und Jugendlichen erstellt und allen Beteiligten bekannt gemacht.

5.3.5 Freizeit

Aktive Freizeitgestaltung (sportliche, musische o.a. Aktivitäten) gemäss individuellen Interessen und Fähigkeiten ist für alle Kinder wichtig. Wenn die Voraussetzungen es zulassen, besuchen die Kinder die Angebote im Bezirk Horgen. Wir unterstützen die Kinder, in ihrer Freizeit am sozialen Leben in der Gesellschaft teilzunehmen. Als Ziel setzen wir für alle Kinder eine verbindliche Teilnahme an einem externen Freizeitangebot.

In den Lagern, den internen Ferienwochen und teilweise an Wochenenden wird mit der ganzen Gruppe die Freizeit gestaltet.

Mehrfach im Jahr finden gemeinsame Aktivitäten mit allen BewohnerInnen des KHT statt.

Das Kinderhausareal bietet vielfältige Möglichkeiten für die Freizeitgestaltung. Es werden regelmässig Erlebnisveranstaltungen durchgeführt, die den Kindern die vielfältige Pflanzen- und Tierwelt näher bringen.

5.3.6 Rechte und Pflichten der Klientel

Alle Kinder und Jugendlichen im Kinderhaus haben das Recht darauf, zu den Regeln und Bestimmungen des Zusammenlebens auf der Gruppe wie des ganzen Hauses angehört zu werden. Es stehen ihnen Beschwerde und Rekurswege zur Verfügung.

Sie haben das Recht auf erwachsene Vorbilder als Gegenüber, die sie mit Würde behandeln und ihnen Schutz bieten.

Alle Kinder, Jugendlichen und Erwachsenen haben das Recht, von den grossen und kleinen Menschen im Kinderhaus nach den geltenden Prinzipien und Umgangsformen behandelt zu werden.

Bei der Erstellung und den Überprüfungen der Gruppenordnung haben sie ein Recht darauf, angehört zu werden.

Auch sind sie bei der Neuaufnahme von neuen Kindern und Jugendlichen anzuhören und ihre Stellungnahme ist bei der Schnupperauswertung mit zu berücksichtigen.

Sollten Kinder/Jugendliche mit Entscheidungen einer Sozialpädagogin nicht einverstanden sein, können Sie gegen diesen beim entsprechenden Team Einsprache erheben. Sind sie auch damit nicht zufrieden, können sie den Beizug der Pädagogischen Leitung oder/und der Heimleitung verlangen.

Die Kinder und Jugendlichen sind verpflichtet, die Haus- und Gruppenordnung einzuhalten. Sie haben den Anweisungen der SozialpädagogInnen, wie auch denen der anderen Erwachsenen im KHT Folge zu leisten.

5.3.7 Institutionalisierte Gesprächsmöglichkeiten

Tägliche Zeit der diensthabenden SozialpädagogInnen für Einzelgespräche mit jedem einzelnen Kind ist im Alltag eingeplant.

Ausserdem finden regelmässige Gespräche zwischen Kind/Jugendlicher und der Koordinationperson statt. Es werden auch regelmässig gemeinsame Aktivitäten und Zeiten eingeplant und realisiert.

Regelmässig finden Gruppengespräche statt, die, sind die entsprechenden Voraussetzungen gegeben, von erfahreneren Jugendlichen geleitet werden.

Einmal im Jahr besuchen die Pädagogische Leitung und die Heimleitung jede Gruppe. An dieser Gesprächsrunde nehmen alle auf der Gruppe tätigen SozialpädagogInnen und alle auf der Gruppe wohnenden Kinder und Jugendlichen teil. Das Ziel dieser Gesprächsrunde besteht darin, einen Austausch über Klima und Atmosphäre auf der Gruppe anzuregen, Verbesserungsmöglichkeiten zu eruieren usw..

Zweimal im Jahr treffen sich Heimleitung, Pädagogische Leitung und Kinder und Jugendliche im BewohnerInnenrat. Einmal, gegen Ende des Jahres, nehmen alle Kinder und Jugendlichen an diesem Treffen teil. Einmal, Mitte des Jahres, wählen die Gruppen je zwei VertreterInnen, die die Anliegen aller Kinder und Jugendlichen ihrer Gruppe im Rat vertreten.

Zweck des BewohnerInnenrats: Die im KHT lebenden Kinder und Jugendlichen sind an der Gestaltung des Zusammenlebens im KHT beteiligt in Form eines regelmässig stattfindenden gruppenübergreifenden Gefässes.

5.3.8 Hausordnung

Übergeordnet gelten für alle und zu jeder Zeit die oben erwähnten Prinzipien des Kinderhaus Thalwil sowie die definierten Umgangsformen.

In der in drei Teile gegliederten Hausordnung (Zusammenleben auf den Gruppen; Zusammenleben im Haus; Zusammenleben auf dem Areal und in der Nachbarschaft) sind die wesentlichen, gruppenübergreifend geltenden Regelungen für das Zusammenleben festgehalten.

Die Gruppen verfügen unter Mitsprache der Kinder/Jugendlichen erstellte Gruppenordnungen, die die gruppenspezifischen Regelungen beinhalten. Diese Gruppenordnungen werden in regelmässigen Abständen überprüft und allenfalls angepasst.

5.3.9 Interventionen

Die Grundhaltung des KHT bezüglich Umgang mit Regelverstössen orientiert sich am Modell von Haim Omers „neue Autorität“.

Regelverstösse haben klare Reaktionen von Seiten der Erwachsenen zur Folge. Bei gravierenden Verstössen wird mit den Erwachsenen des gesamten sozialen Umfelds ein Netzwerk eingerichtet. Jeder Teil dieses Netzwerkes engagiert sich aktiv in der Unterstützung des Kindes, der Jugendlichen zur Entwicklung neuer Verhaltensweisen an Stelle des destruktiven Verhaltens. So erfährt das Kind verstärkte wachsame Sorge und Präsenz von den erwachsenen Personen aus seinem Bezugsfeld. Dem destruktiven Verhalten wird entschiedener Widerstand entgegengebracht; gleichzeitig erfährt das Kind in respektvoller Weise das Angebot und die begleitende Unterstützung einer Reintegration in die Gemeinschaft. Dabei geht es vor allem darum, die Eigenverantwortung der Kinder und Jugendlichen einzufordern und systematisch zu fördern, die Isolation und Einsamkeit durch Einbindung in die Gemeinschaft zu mindern. Im Vordergrund steht als Konsequenz die Wiedergutmachung des angerichteten materiellen und immateriellen Schadens.

Dadurch wird die soziale und individuelle Gewissensbildung als Grundlage gelingender Individuation gefördert.

5.4 EINTRITTS- UND KERNPHASE

Eintrittsphase

In der Eintrittsphase geht es in erster Linie um das Einleben des Kindes in die neue Situation. Es geht um das Kennenlernen der fremden Menschen. Es geht darum, Wege der Zusammenarbeit zu finden. Für die Mitarbeitenden steht in dieser Phase im Vordergrund, eine tragfähige Grundlage für das Zusammenleben, für die Zusammenarbeit entstehen zu lassen und aktiv Beitrag zu dieser Entstehung zu leisten. Das Kind soll sich im KHT willkommen fühlen.

In dieser Phase stehen nicht Veränderung beim Kind und beim Familiensystem im Vordergrund, sondern die Abstimmung auf die neue Umgebung, die Vertrauensbildung und das Erleben der neuen Rollen.

Kernphase

In der Kernphase müssen die neuen Rahmenbedingungen und die Zusammenarbeit gefestigt sein. Im Vordergrund stehen nun die zielorientierte Arbeit im Dienste des Entwicklungsprozesses des Kindes und, sofern angemessen und mög-

lich, Veränderungen beim Familiensystem. Dabei wollen wir einen Beitrag zur Erweiterung der Elternkompetenzen leisten.

In Situationen, wo die Eltern nicht in eine Zusammenarbeit einbezogen werden können, arbeiten wir mit dem Kind soweit möglich an der Familiengeschichte.

5.5 AUSTRITTSPHASE

Im selben Setting, wie die Aufnahmephase gestaltet wurde, wird der Austritt des Kindes entschieden. Diese Phase der Ablösung bedeutet für alle Beteiligten eine Auseinandersetzung mit der Verselbständigung des Kindes. Die Rollen und Aufgaben werden situationsgerecht neu verteilt und das Kind wird vor allem in der Umsetzung beraten. Der Übergang vom Heim in eine neue Situation, nicht nur das Verlassen des KHT, wird geplant, definiert und begleitet. Im Rahmen der Nachbetreuung ist die Planung ganz individueller Ablösungsprozesse möglich.

5.5.1 Aufenthaltsauswertung und Schlussbericht

Vor dem Austritt wird zusammen mit den Auftraggebern überprüft, wie der Auftrag gemäss Eintrittsvereinbarung umgesetzt wurde und ob die Ziele erreicht werden konnten. Ebenso werden die Entwicklung über den ganzen Aufenthalt und die positiven Entwicklungsschritte gewürdigt und den Eltern und dem Kind nochmals bewusst gemacht. Wir erfragen die Zufriedenheit aller Beteiligten bezüglich des Aufenthalts. Die Rückmeldungen nutzen wir für Verbesserungen des Angebots und der Arbeitsweise. Tritt ein Kind in das Herkunftssystem aus, vereinbaren wir nach dem Austritt innerhalb eines Jahres ein bis zwei Nachfragetermine.

Die Koordinationsperson verfasst für die Aufenthaltsauswertung einen den ganzen Aufenthalt umfassenden und überblickenden Schlussbericht.

5.6 TIMEOUT-PLATZIERUNGEN

Für Kinder in Krisensituationen, in denen eine befristete Herausnahme aus dem Lebensumfeld der Gruppe Sinn macht, bieten wir in Zusammenarbeit mit anerkannten Institutionen TimeOut-Platzierungen an.

Indikation und Umsetzung sind im Konzept «TimeOut-Platzierungen» beschrieben und richten sich nach den Vorgaben der kantonalen Richtlinien zu TimeOut-Platzierungen.

5.7 AUSSCHLUSS

Bei einer notwendigen Umplatzierung übernehmen wir, wenn immer möglich, die Betreuungsverantwortung, bis eine Anschlusslösung realisiert werden kann. Kriterien für einen Ausschluss sind das Fehlen einer grundsätzlichen Kooperationsbereitschaft von Seiten des Kindes, extremes Sucht- und/oder Gewaltverhalten, welches im Rahmen des KHT nicht mehr aufgefangen werden kann sowie sich fortdauerndes Entziehen durch Fluchtverhalten.

6 ORGANISATION

6.1 TRÄGERSCHAFT

Kinderhaus Thalwil AG, Pilgerweg 16, 8800 Thalwil

Die Kinderhaus Thalwil AG ist eine Gesellschaft, die sich im Besitz der 1913 von der Stifterin Emma Reiff-Franck gegründeten Stiftung Kinderhaus Thalwil befindet. In den Statuten ist der Zweck der Gesellschaft festgelegt: „Der Zweck der Gesellschaft ist der Betrieb des Kinderhauses Thalwil als sozialpädagogische Institution. Diese betreut Kinder und Jugendliche, ungeachtet ihrer Religion, Konfession oder Herkunft, die aus familiären, sozialen oder psychologischen Gründen nicht oder nicht mehr in ihrer Herkunftsfamilie leben können, wobei die Betreuung stationär, teilstationär oder ambulant erfolgt.“

6.1.1 Der Verwaltungsrat

Der Verwaltungsrat setzt sich aus zwei Mitgliedern zusammen

Präsident	Serge N. Grossmann Chemin des Frênes 2 1805 Jongny
Verwaltungsrat	Lukas Heck, Hirzel Pio Ambrogini (seit Apr. 2018)

Revisionsstelle

Der Verwaltungsrat bestimmt jährlich die Revisionsstelle.

Zurzeit nimmt die BDO AG, Zürich diese Aufgabe für die Kinderhaus Thalwil AG wahr und führt die jährliche Revision durch.

6.2 BETRIEB

6.2.1 Organisation

Die Organisation steht im Dienste der bestmöglichen Erfüllung des Institutionsauftrages. Das Leitbild und das Rahmenkonzept definieren den Institutionsauftrag und den Organisationsaufbau. Die Aufbaustruktur ist im nachfolgenden Organigramm (siehe S. 33) sichtbar.

Die Einheiten sind teilautonom organisiert. Einheitenkonzepte, Leistungsauftrag und Leistungsbeschreibungen definieren verbindlich das Angebot und die Arbeitsumsetzung sowie die dafür gesetzten Qualitätsstandards.

Im Sinne eines Konsultativorgans tagt monatlich ein Delegiertenrat. Dieser setzt sich zusammen aus der Heimleitung, der Pädagogischen Leitung, der Leitung HW/Garten und je einem Delegierten aus den verschiedenen Einheiten. Die fla-

che Hierarchie begünstigt das vernetzte und ganzheitliche Denken und fördert eine partizipative und prozessorientierte Arbeitsweise.

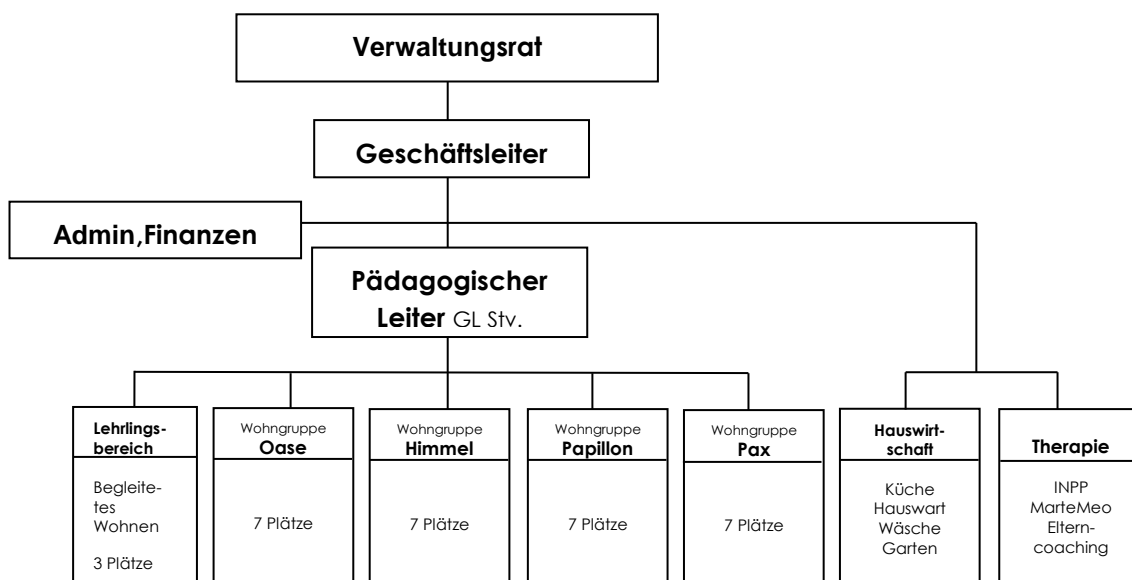
6.2.2 Führung

Die Geschäftsleitung ist für die gesamte Institution verantwortlich. Die Führung der Einheiten teilen sich die Geschäftsleitung und die Pädagogische Leitung auf: Die Einheiten sind in pädagogischer Hinsicht der PL unterstellt, im Hinblick auf organisatorische, finanzielle und personelle Aspekte der GL.

Im Führungskonzept sind das Führungsverständnis und die Grundsätze der Führung festgehalten. Die Einheiten werden mittels Leistungsbeschreibungen, Leistungsaufträgen und dem Controlling aufgrund definierter Qualitätsstandards geführt.

In der jährlichen Einheiten- (EBU) und MitarbeiterInnenbeurteilung (MBU) werden die Umsetzung des Auftrages und die dafür notwendigen Kompetenzen auf Team- wie auch auf individueller Ebene beurteilt sowie individuelle Ziele festgelegt.

6.2.3 Organigramm



6.3 MITARBEITENDE

Ein guter fachlicher Standard, der fundierte Ausbildungen für den jeweiligen Fachbereich voraussetzt, wird im KHT auch durch eine sorgfältige Auswahl von Mitarbeitenden gewährleistet (die Voraussetzungen sind in den Stellenbeschreibungen festgelegt).

Die Anforderungen vom Bundesamt für Justiz und vom Amt für Jugend und Berufsberatung an die Qualifikation der sozialpädagogischen Mitarbeitenden werden erfüllt. Das KHT legt Wert auf zusätzliche Qualifikationen.

Interne wie externe Weiterbildungen unterstützen den Entwicklungsprozess bei den Einzelnen und der Institution. Dabei wird der Umsetzung und Sicherung des pädagogischen Konzeptes in fachlicher und menschlicher Hinsicht grosse Bedeutung zugemessen. Jährlich werden fünf bis sechs interne Weiterbildungen durchgeführt. Für die Festlegung der Themen wird eine Umfrage unter den Mitarbeitenden durchgeführt.

Der individuellen Entwicklung der Mitarbeitenden wird grosse Beachtung geschenkt.

Alle im sozialpädagogischen Bereich tätigen Mitarbeitenden reflektieren ihre Arbeit in der Supervision (gemäss «Supervisionskonzept»). Institutionsübergreifend findet achtmal pro Jahr eine Intervision zu einzelnen Kindern und den nötigen Vorgehensweisen statt.

Das KHT ist eine anerkannte Ausbildungsinstitution. Sie nimmt den Ausbildungsauftrag im sozialpädagogischen Praxisfeld (gemäss «Anstellung von Auszubildenden») wahr. Sie arbeitet mit verschiedenen Hochschulen, Fachhochschulen und höheren Fachschulen zusammen.

7 QUALITÄTSMANAGEMENT

Das KHT arbeitet mit dem im August 2001 eingeführten Qualitätsmanagement, das mit einer externen Beratungsfirma entwickelt wurde. Die Qualitätssicherung erfolgt primär bei den pädagogischen Leistungen für die Kinder. Auch bei den dafür notwendigen Leistungen im Bereich der Organisation wird die Qualität gesichert. Durch interne und externe Audits wird die Umsetzung der Qualitätsstandards und des Qualitätssystems geprüft.

8 GEBÄUDE UND INFRASTRUKTUR

Die Stiftung stellt der Kinderhaus Thalwil AG in Thalwil ein zentral gelegenes Grundstück mit drei Gebäuden gegen ein angemessenes Entgelt zur Verfügung. Die Gebäude ermöglichen eine vielfältige und breite Nutzung. Sie sind so gestaltet, dass die Individualität der Gruppen unterstützt wird, die Heimgemeinschaft mit entsprechenden Räumen als Ganzes aber gefördert wird. Auch die Wohnungen bieten individuellen Raum und sind von der Baustruktur her kommunikationsfördernd angelegt. Bei den Bauten wie der Einrichtung wurden soweit möglich biologische Materialien eingesetzt. Auf den sparsamen Energieverbrauch im Betrieb wurde bereits beim Bau grosser Wert gelegt. Die Gebäude sind funktional und modern eingerichtet und bieten dank der Gestaltung und der verwendeten Materialien helle und angenehme Räume. Den Kindern und den Mitarbeitenden stehen schöne Wohn- und Arbeitsplätze zur Verfügung.

Zur Erfüllung der Vorschriften für Arbeitssicherheit und Gesundheitsschutz (EKAS-Richtlinien) besteht ein betriebsspezifisch aufgebautes und umgesetztes Konzept.

9 FINANZEN

Die Finanzen werden im KHT nach betriebswirtschaftlichen Grundsätzen geführt. Die Rechnungslegung erfolgt nach den «Richtlinien zur Finanzierung der beitragsberechtigten Kinder-, Jugend- und Sonderschulheimen im Kanton Zürich».

Ein IKS (internes Kontrollsystem) wurde 2009 entwickelt und eingerichtet.

Das KHT erhält vom Bundesamt für Justiz und vom Amt für Jugend und Berufsberatung Betriebsbeiträge. Für platzierte Kinder zahlen die Gemeinden des Kantons Zürich die vom Kanton festgelegten «maximalen Versorgertaxen», bei ausserkantonalen Kindern gelten die Pauschalen, basierend auf den Nettotageskosten gemäss den Bestimmungen der «Interkantonalen Vereinbarung für soziale Einrichtungen (IVSE)».

Für das gesamte Angebot gilt die vom AJB festgelegte Versorgertaxe für Wohnheime.

Für Privatschule, Gruppenschule, Kontaktfamilie und schulunterstützende Massnahmen werden über die VersorgerIn separate Kostengutsprachen eingeholt.

10 ÖFFENTLICHKEITSARBEIT

Das KHT macht sich zur Aufgabe, die Heimerziehung in der Öffentlichkeit positiv zu vertreten. Die geleistete Arbeit wird in der Öffentlichkeit gemäss Feinkonzept «Öffentlichkeitsarbeit» bekannt gemacht. So wird die Zusammenarbeit mit Behörden, Fachstellen und Fachverbänden gemäss diesem Konzept gepflegt und das KHT vertreten.

Alle Mitarbeitenden vertreten in den direkten Kontakten im Alltag das KHT und arbeiten in ihren Rollen professionell. Die Mitarbeitenden sind in Fachgremien tätig und stellen die Institution und die Arbeitsweise verschiedenen Fachkreisen vor.

11 ENTWICKLUNGSABSICHTEN

11.1 ORGANISATION

Im Sinne der Förderung der Partizipation der Kinder und Jugendlichen wird der „BewohnerInnenrat“ nach den ersten Erfahrungen weiterentwickelt. Dabei soll er noch mehr mehr zu einem Organ des Gesprächs, des Austausches zwischen GL/PL und Kinder/Jugendlichen werden.

2017 steht die Pensionierung des aktuellen Geschäftsleiters an. Der Übergang zur neuen Führung wird spätestens im Laufe von 2015 festgelegt und eingeleitet.

11.2 ANGEBOT

Die Anfragen zur Aufnahme von Kindern und Jugendlichen erfolgen vermehrt kurzfristig und zudem mit ungenügender Aktenlage. Ausserdem ist zu beobachten, dass die Betreuungsanforderungen von Seiten KlientInnen an die Mitarbeitenden immer komplexer werden. Viele der aufzunehmenden KlientInnen weisen mittlere bis schwere Entwicklungs- und Persönlichkeitsstörungen auf.

Um dem Entwicklungsbedarf dieser KlientInnen gerecht zu werden, braucht es zusätzliche fachliche Qualifizierung der MA, psychologisch/psychiatrische Kompetenz IN den Heimen, neue Formen der Krisenintervention, des TimeOuts, professionelle schulische Betreuung bei Wegweisung aus der Volksschule.

Viele Schwierigkeiten im Umgang mit den zu betreuenden Kindern und Jugendlichen resultieren aus dem schwierigen Verhältnis ihrer Eltern/Elternteile gegenüber der Platzierung und der Institution. Daher ist es erforderlich, dass die Arbeit mit den Eltern intensiviert, d.h. professionalisiert wird. Also wird das KHT alles daran setzen, systematisches Elterncoaching anzubieten.

Das KHT wird sich in Zukunft dieser Themen, wenn nötig auch institutionsübergreifend, annehmen.

12 ERSTELLUNGSDATUM, AUTORINNEN

Das Rahmenkonzept 2015 des Kinderhauses Thalwil basiert auf dem Rahmenkonzept 2011. Dieses wurde vom Geschäftsleiter Stefan A. Bommer mit aktiver Mitarbeit des pädagogischen Leiters, Thomas Schlör, des Stiftungsrates und der gesamten Belegschaft des Kinderhauses Thalwil im Sommer 2010 erstellt und 2012 leicht angepasst. Gegenüber dem Rahmenkonzept 2011 wurden minimale Veränderungen vorgenommen.

Vom Verwaltungsrat Kinderhaus Thalwil AG genehmigt am 25. September 2014
Personelle Aktualisierung im März 2017 und April 2018